



FENG SHUI MÉXICO,  
S.A. DE C.V.

Año 2, nº 12

Noviembre de 2006

**Lung Kia** es una publicación mensual de distribución gratuita, elaborada, editada y distribuida por Feng Shui México, S.A. de C.V. <http://www.vientoyagua.com.mx>  
El contenido de los artículos y notas periódicas es responsabilidad exclusiva de los autores. © Todos los derechos reservados. Prohibida su reproducción parcial o total sin autorización del autor. Octubre, 2006. Para publicidad, suscripciones, colaboraciones, y sugerencias, por favor dirígete a [lungkiaboletin@gmail.com](mailto:lungkiaboletin@gmail.com) o llama al Tel. 5534.8260 en el D.F.

## Contenido:

<b>Editorial</b>	1
<b>¿Sabías que ..?</b>	2
El Arte en Bule	
<b>Sugerencia Literaria</b>	4
'Feng Shui and the 5 Element Kitchen'	
<b>Para Vivir Mejor</b>	5
La Tradición Sanadora del Buda de la Medicina — Tercera Parte	
<b>Relaciones</b>	7
Feng Shui en la Recámara	
<b>Un Lung Kia dice ...</b>	9
'Métodos de Dragón de Agua — Segunda Parte' - David Twicken	
<b>Algo que Contar</b>	11
Logoterapia	
<b>Astrología China</b>	14
Cuatro Pilares del Destino	
<b>Arquitectura y Algo Más</b>	16
Ecoaldeas en la Ciudad	
<b>Feng Shui en Línea</b>	19
<b>Buzón Azul</b>	20

# Lung Kia®

Una publicación gratuita de  
**FENG SHUI MÉXICO**

Capturando al Chi®

[www.vientoyagua.com.mx](http://www.vientoyagua.com.mx)  
[fsm@fengshuimexico.com](mailto:fsm@fengshuimexico.com)  
5534.8260 México, D.F.

- Cursos a distancia
- Asesorías de Feng Shui in situ y a distancia
- Estudios de Cuatro Pilares del Destino y de Compatibilidad
- Conferencias y Pláticas
- Proyectos Arquitectónicos con Feng Shui
- Selección de Fechas
- Elección de Nombres y Diseño de Logotipos Exitosos
- Rejillas de Cuarzos



## Especial Número de Aniversario!

## Editorial

**C**umplimos un año de haber comenzado con **LUNG KIA** y nos da mucho gusto que este Boletín sea ya un punto de referencia en todo Latinoamérica, en lo que al Feng Shui Clásico y Metafísica China se refiere. Gracias a todos por hacerlo posible.

Para festejarlo les hemos preparado un número muy bueno. Tenemos la tercera parte del artículo del Buda de la Medicina, en 'Para Vivir Mejor'; una pieza que les ayudará a tener una mejor relación de pareja, "Feng Shui en la Recámara", en 'Relaciones'; una explicación muy interesante de los usos y significados de los guajes, bules o calabazas, que se utilizan en Feng



### Huerto Urbano en Ecoaldea.

Shui como equilibrio energético, pero que además encierran un simbolismo mágico, desde hace miles de años y son objetos de arte.

Asimismo les presentamos un libro muy divertido "Feng Shui and the 5 Element Kitchen" para las y los que

gustan de cocinar. Yo lo aplico conforme a mi carta de Cuatro Pilares del Destino — de acuerdo a mis elementos más favorables, y me ha dado excelentes resultados. Y hablando de Cuatro Pilares, les presentamos un artículo sobre este método, que les dará más 'luz' sobre sus bondades.

Además, la Segunda Parte de la pieza de David Twicken, algo sobre Logoterapia, y el concepto de las Ecoaldeas en la Ciudad, que está cobrando cada vez más fuerza en todo el mundo.

¡¡Hasta la próxima!!!

Laura Maldonado  
[Lungkiaboletin@gmail.com](mailto:Lungkiaboletin@gmail.com)

## ¿Sabías que ...

### El Arte en Bule

*Los bules son frutos con forma de calabaza alargada con base ancha.*



Su nombre original en Sinaloa es **bule**. En la meseta central se le conoce como **guaje**; en Veracruz como **tecomate**, **jícara**, **bule** y **calabazo**; en Yucatán le llaman **puc**; en Tabasco, **chico**.

#### **T**iene una connotación erótica?

El bule o guaje, como se le conoce en la mayoría de los estados de la República Mexicana, es un fruto erótico. Sus redondeces son para los artesanos sinaloenses, el mejor pretexto para crear piezas donde las partes del cuerpo constituyen una propuesta artística.

La connotación sexual del fruto, asegura José Valdespino, profesor titular del grupo artesanal Capacitación en movimiento, se debe a que está asociado con los ciclos de la fertilidad; "si ponemos atención a la figura invertida del fruto se aprecia la forma del útero. Nuestros antepasados lo interpretaban como el claustro materno de la madre tierra, pero su función contenedora de líquidos le dio un profundo valor en su uso cotidiano, simbólico y ritual.

Los grupos mayos, dice Valdespino, decoran sus bules con símbolos del agua, la fertilidad y la perpetuidad de la especie en los que destacan atributos sexuales masculinos y femeninos; también los hay con símbolos mágicos y los que representan a los espíritus de la naturaleza. En Oaxaca también se usa como un elemento de encantamiento o hechicería.

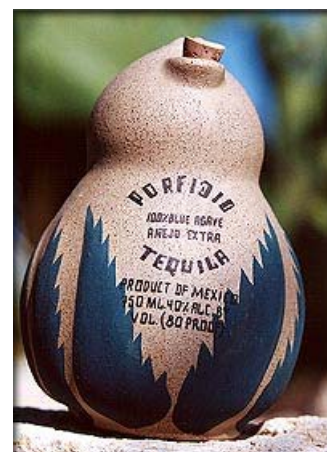
Conocida como arte en

bule, esta manifestación tiene alrededor de 25 años en el estado de Sinaloa y su iniciador es el ingeniero forestal José Valdespino, quien por medio del Conaculta a través Programa de Apoyo a las Culturas Municipales y Comunitarias (PACMyC) y de la Dirección de Investigación y Fomento de la Cultura Regional de Sinaloa (DIFOCUR), edificó este taller y tras retomar diversas técnicas empleadas por grupos indígenas de Oaxaca, otorgó a este fruto características propias de la región sinaloense.

Los bules son frutos con forma de calabaza alargada con base ancha y en cada entidad de la República se les conoce de manera diferente, por lo menos existen sesenta nombres para este mismo objeto. Su nombre original en Sinaloa es bule. En la meseta central se le conoce como guaje; en Veracruz como tecomate, jícara, bule y calabazo; en Yucatán le llaman puc; en Tabasco, chico; y en el Perú y Argentina, mate. En Sinaloa el bule tiene distintos usos, en la costa por ejemplo, los pescadores los utilizan como flotadores y para guardar el camarón seco; el grupo indígena mayo en cambio, lo

emplea como tambor de agua y sonaja.

La intención de José Valdespino al retomar esta expresión, tuvo como propósito retratar las escenas cotidianas de Sinaloa en la superficie de la pieza. A través del piroburilado, técnica de origen prehispánico, que consiste en rasgar, pulir o rayar la madera con pedazos de pedernal y decorar las figuras con tizones ardiendo a modo



de un pirograbado; así fue como aprendió este arte y con el paso del tiempo, ubicó las imágenes más adecuadas y depuró la técnica.



La tradición ritual del grupo mayo, el danzante de venado y el danzante de pascola, así como alegorías musicales y fantásticas, son parte de la iconografía que José Valdespino retomó al principio.

Posteriormente elaboró diseños con imágenes de pescadores, agricultores, tradiciones urbanas y festividades del estado de Sinaloa.

El bule, explica José Valdespino, tiene un tratamiento químico que consiste en la preservación de la madera para evitar que el medio ambiente, los insectos y microorganismos la deterioren; la fortaleza del fruto se alcanza gracias a una especie de petrificación de la madera que garantiza su duración. Se han realizado pruebas microbiológicas que aseguran, una pieza dura de sesenta a 500 años. El proceso de limpieza, desvicerado y desflemado de la pieza, lleva aproximadamente una semana. La limpieza consiste en quitar la cutícula externa del fruto; el desvicerado en extraer las semillas y la pulpa interna, y el desflemado, en sacar todas las grasas hidrosolubles del bule para sellarlo posteriormente. Una vez listo, el producto se diseña. Si es de tipo comercial el artesano tarda de uno a dos días en realizar un tema sencillo, que en el mercado tendrá un valor de 150 a 200 pesos.

Para la obra artística son otras exigencias. Hay casos en que se incrustan conchas de abulón, hoja de oro y piedras

preciosas; entonces el proceso es más complejo ya que la pieza requiere trabajarse por partes, sobre todo, si se combina con la aplicación de óleos, donde es necesario esperar hasta que la pintura seque para completar su hechura. Este tipo de obras alcanzan un valor de hasta 60 mil pesos.

"Con este oficio los artesanos sinaloenses generamos una propuesta artística y mostramos el quehacer cultural y artístico de la región que para muchos es desconocida, a diferencia del arte popular y la artesanía de los estados del centro y del sureste del país".

Las herramientas básicas para la técnica del policromado son: pintura, acrílico, óleo, acuarela, anilina o tinta china y pinceles. La técnica más artesanal es el pirograbado.

Al combinar el burilado y el pirograbado, nace el piroburilado que complementa las texturas del primero con las formas del segundo; ambas producen, en la superficie limitada del bule ilusiones ópticas. Estas técnicas son dominadas por personas que llevan entre 4 y 5 años en el taller; y en la obra en miniatura, que es la más compleja, confluyen todas las técnicas.

El bule es una planta diseminada por todo el mundo, se encuentra en África, China, Europa y en todo el continente Americano. En Sinaloa los campesinos han perpetuado su cultivo gra-

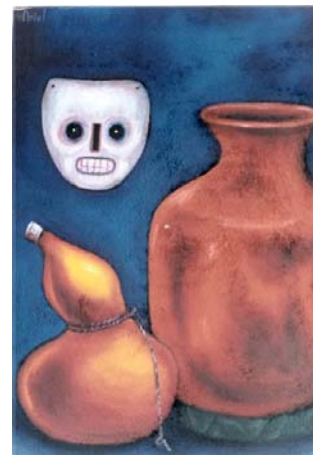
cias a su diversidad de usos, el más común es el de cantimplora rural; dentro de la iconografía religiosa también se relaciona con el peregrino y antiguamente fue utilizado como moneda o tributo con que los pueblos dominados pagaban a los mexicanos.

En la producción artesanal del bule a nivel nacional, se diversifican los temas y diseños. En Michoacán se distingue por sus grabados de flores, aves y conejos; en Oaxaca el diseño es floreado; en Veracruz y Tabasco la jícara es rayada y teñida, y en Sinaloa se incluyen alegorías de gran colorido.

El tema de la música produce por ejemplo imágenes de tambora en diversos escenarios como regiones hortícolas, en la playa y en la ciudad; el juego del Ulama (de pelota prehispánica) es recurrente entre los pueblos originarios de esta región; el beisbol se representa con la figura de un pelotero; y las estampas urbanas más comunes muestran la catedral de Culiacán, El Puente Negro, los atardeceres Culiches y los enamorados en el Malecón.

"Como artesano me doy a la tarea de dignificar el trabajo de mis compañeros. El vender una pieza a un costo decente es un triunfo ...

... Eso quiere decir que uno como artesano avanza en el camino correcto y que poco a poco educamos a las personas a apreciar nuestro trabajo" comenta José Valdespino. \*\*\*



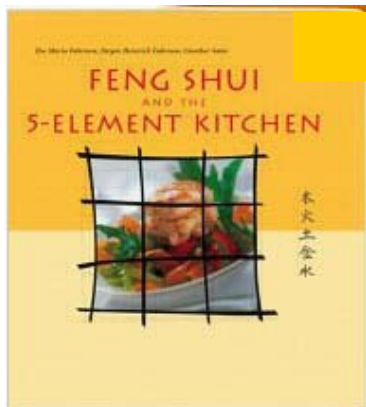
**El bule es una planta diseminada por todo el mundo.**



**En la producción artesanal del bule a nivel nacional, se diversifican los temas y diseños.**

## Sugerencia Literaria

### 'Feng Shui and the 5 Element Kitchen'



Silverback Books, Inc.  
[www.silverbackbooks.com](http://www.silverbackbooks.com)  
 168 pgs.  
 ISBN 1-930603-35-5  
 Autores: Ilse Maria Fahnrow,  
 Jurgen Heinrich,  
 Gunter Sator  
 Idioma: Inglés

**E**ste libro será muy divertido para aquellos que son amantes del Feng Shui y de la Cocina.

Tiene recetas excelentes de todo tipo de platillos, clasificadas en Agua, Madera, Fuego, Tierra y Metal.

El único inconveniente es el uso del Bagua con el que clasifican las áreas — escuela BTB — pero si ignoran eso, les será muy útil sobre todo a aquellos que ya conocen su carta de cuatro pilares del destino, y que saben qué elementos les son favorables y desfavorables. De tal suerte, si por ejemplo, alguien requiere madera y fuego, para armonizarse y equilibrar

su carta, se puede ir directo a las recetas bajo los subtítulos elemento Madera y elemento Fuego, y encontrar recetas deliciosas de comida internacional junto con fotos muy bonitas de cada platillo. Por mencionarles un ejemplo (traducción nuestra):

#### Tomates en Vinagreta de Nuez

4 porciones  
 1/4 taza jugo fresco de limón  
 1/2 cuch. de azúcar  
 Pimienta negra fresca molida  
 Sal de grano o gruesa  
 8 tomates grandes  
 2 ramas de albahaca fresca  
 2 zanahorias  
 2 cebollas

2 cuch. de agua  
 1/2 cucharadita de pá-prika  
 6 cucharaditas de aceite de oliva  
 1/4 taza de nueces picadas  
 Tiempo de preparación: 25 minutos

Llene una cacerola con agua, añada algo del jugo de limón y hierva. Añada el azúcar, la pimienta y la sal. Pruebe. Lave los tomates, córtelos en cruz, sumérgalos profundamente en el agua hirviendo, y retire la piel. Rebane los tomates y colóquelos en un platón. Lave el albahaca y las zanahorias. Corte las hojas de la albahaca y ... lo demás tendrán que verlo en el libro.\*\*\*

## ASESORÍAS DE FENG SHUI CLÁSICO PARA CASAS, NEGOCIOS Y OFICINAS

Incrementa tus ingresos, mejora tus relaciones personales, obtén lo que deseas ... con una asesoría personalizada de Feng Shui Clásico. También hacemos Estudios a distancia, Estudios de Cuatro Pilares del Destino, Proyectos Arquitectónicos con Feng Shui, etc.

Laura Maldonado es la primera y única Mexicana avalada y reconocida como Practitioner por el FENG SHUI RESEARCH CENTER de Master Joseph Yu, la máxima autoridad en la materia a nivel mundial.

Concerta hoy mismo una cita  
 5534.8260 [fsm@fengshuimexico.com](mailto:fsm@fengshuimexico.com)  
[fengshuipractitioner@gmail.com](mailto:fengshuipractitioner@gmail.com)



Laura Maldonado con Master Yu



FENG SHUI MÉXICO  
 S.A. DE C.V.

Capturando al Chi

Visítanos en:  
[www.ast-ro-fengshui.com](http://www.ast-ro-fengshui.com)  
[www.vientoyagua.com.mx](http://www.vientoyagua.com.mx)

## Para Vivir Mejor

### La Tradición Sanadora del Buda de la Medicina — 3a. parte

**E**l último nivel enseñado por el Buda de la Medicina en el Gyu Zhi es la medicina espiritual, éste es considerado el más profundo y agresivo de todos los niveles. ¿Por qué?

Si es cierto que la manera como pensamos y percibimos el mundo determina la manera como actuamos en él, tanto con nosotros mismos como en lo que toca a nuestra relación con otros, entonces un cambio de paradigma, una creencia nueva o diferente sobre el mundo, tendrá un impacto en nosotros en todos los niveles.

¿Ayudaría un nuevo paradigma o una nueva creencia a transformar los tres venenos o sería solo una mezcla de temas? Esa es una pregunta crítica, a la que no le tenemos una respuesta suficientemente buena, especialmente en occidente.

Los efectos de una religión pueden llevarnos a cambiar nuestra dieta, probablemente a ignorar nuestros cuerpos. Pueden cortar vínculos importantes con la familia, amigos y seres queridos. Pueden alterar la manera en como vemos la vida o la muerte. Ciertamente, los cambios en esos niveles, si van en una dirección positiva, en donde adoptamos las cosas como opuestos a

los trucos o la fantasía, pueden alterar nuestra vida personal y nuestras relaciones.

A la larga, la agitación, el dolor frente a los cambios, y los malos sentimientos, deben ser reemplazados por un mayor sentido de integración personal, un sentido de totalidad, y mayor amor hacia uno mismo y los otros. Es probablemente por esa razón que el gran maestro Gampopa, dedicó tanto tiempo al *Ornamento de las Joyas de la Liberación*, incitando a sus estudiantes a examinar cuidadosamente al maestro y sus enseñanzas.

Muy a menudo escuchamos en occidente sobre estudiantes que abandonan su sentido común y caen en las manos de gurús y maestros escrupulosos o no. La renuncia de tal razonamiento y poder personal solo puede tener efectos desastrosos a largo plazo.

Junto con esas relativamente conscientes decisiones en el plano personal y espiritual, el Buda de la Medicina, también reconoce que algunas veces las inclinaciones mentales del nacimiento pueden crear un contexto en el cual las fuerzas e influencias negativas nos afectan. Estamos hablando aquí de posesiones, es decir: ser poseídos. Para nuestra mente científica occidental tal noción puede

parecer anticuada o pasada de moda. Pero recordemos que el Dharma enseña que existen 84.000 tipos diferentes de seres, muchos de los cuales son invisibles. Hay muchas más cosas sucediendo en el universo que las que podemos observar en el espectro visual.

Así, en la medicina espiritual, el Gyud Zhi, enseña varios métodos que involucran al paciente en prácticas de meditación y contemplación, oraciones e incluso exorcismos, que son hechos al paciente por parte del médico-sanador.

Lo primero en este nivel es que cada uno de nosotros necesita ser más consciente de sus propios problemas. Necesitamos ser capaces de contemplar como hemos contribuido con nuestra dolencia y enfermedad resultante, y tomar cierto nivel de responsabilidad por nuestra situación.



**Los efectos de una religión pueden llevarnos a cambiar nuestra dieta.**

---

*¿Ayudaría un nuevo paradigma o una nueva creencia a transformar los tres venenos o sería solo una mezcla de temas?*

---

Tal conocimiento personal es crítico para cualquier nivel de recuperación que deseemos experimentar y una base para hacer lo que nos sea posible, para evitar caer en una situación similar. Sin importar cual nivel de medicina está recibiendo el paciente, esta base es fundamental. Es también el soporte para emprender una práctica espiritual que ayude a transformar los tres venenos.

La práctica de meditación a que más se refiere directamente la purificación de los tres venenos de la ignorancia, el apego y la agresión, es la visualización y los mantras del Buda de la Medicina. Por supuesto un médico-sanador puede observar que es más recomendable hacer alguna otra práctica para un paciente particular. Por ejemplo, es posible que el paciente necesite desarrollar más compasión hacia si mismo y los demás. De esta forma, para que haya mayor apertura, se enfatizará la práctica de Chenrezig.

Así como el cuarto nivel de las enseñanzas del Buda de la Medicina puede arrancar de raíz y transformar las causas de nuestra aflicción y enfermedad, también puede traer resultados más rápidos e incluso sanaciones milagrosas.

Una vez que la confusión, la duda, y el temor, son eliminados, o al menos están controlados en nuestras mentes, nos encontraremos viviendo y actuando en concordancia con lo que sirve a nuestra vida, más que

con lo que la desafía. Escogemos la vida sobre la entropía y nuestros cuerpos y mentes actúan en consecuencia. Algunas veces el daño a nuestro cuerpo, en forma de cáncer u otras enfermedades crónicas o degenerativas, o daños por lesiones traumáticas, es muy extenso de modo que un empeoramiento o incluso la muerte es lo único que se puede esperar, ¿qué valor tiene entonces la medicina espiritual?

La raíz de toda enfermedad surge de los tres venenos. Si transformamos la raíz, la causa de enfermedades futuras es removida. Algunas veces esto resultará en la misma vida. Algunas veces constituirá una buena preparación para vidas futuras. Si saltas hacia un barranco y te das cuenta que has cometido un error - que prometiste no cometer de nuevo - puedes sembrar las semillas de la consciencia de lo que se encuentra sobre el precipicio en una vida futura. Mientras tanto la gravedad tendrá que hacer lo suyo contigo. Y, si estás más consciente y menos lleno de temor y aprehensión, esas emociones negativas no serán parte de tu experiencia de muerte, en cuyo caso tu muerte y lo que sigue sólo puede ser más positivo.

Finalmente, las energías constitutivas de nuestro cuerpo, BEKAN, LUNG y TRIPA, no son más que las manifestaciones de la ignorancia, el apego y la agresión, respecti-

vamente. A su vez esos tres venenos no son más que las expresiones neuróticas de nuestro potencial ilimitado, nuestro cuerpo de arcoiris, nuestra mente ilimitada, y nuestro gozo espontáneo.

El Buda de la Medicina nos enseña que conociendo la predominancia y mezcla de los tres venenos dentro de nosotros, aprendiendo a temprar sus efectos en nosotros a través de un estilo de vida balanceado, atendiendo cualquier nivel de sanación que necesitemos para experimentar nuestra propia vitalidad y fortaleza, y emprendiendo prácticas espirituales que transformen esos venenos en nuestra vida diaria, seguramente alcanzaremos un estado alto de realización.

Y si no ahora entonces en el Dewachen, o en la propia tierra pura del Buda de la Medicina: Sudarshan, la cual surgirá de quien somos implícitamente. Los velos de la ilusión de la separación caerán y nos pararemos, resplandecientes como el Buda de la Medicina.\*\*\*

Tomado de Buddhism Today. Volume 8, 2000.



**El cuarto nivel puede traer resultados más rápidos e incluso sanaciones milagrosas.**

*La raíz de toda enfermedad surge de los tres venenos.*

## Relaciones

### Feng Shui en la Recámara

**U**no de los principales objetivos del Feng Shui es garantizar el bienestar y la salud de los residentes de una casa.

De hecho, consideramos primordial que se revisen y corrijan primero las cuestiones que tienen que ver con esto y después se podrán observar y activar los otros aspectos como prosperidad, crecimiento profesional, rendimiento escolar, etc., porque a fin de cuentas, sin salud ¿de qué nos sirve todo lo demás?

Uno de los factores que mayor incidencia o efecto tienen sobre la salud es la recámara y la ubicación de la cama dentro de esta habitación.

En las noches recargamos energías, y la calidad del Chi o energía que prevalezca en nuestro dormitorio, será determinante no solo en como nos sentiremos al día siguiente, sino en nuestra salud.

En todas las recámaras se deben observar los siguientes aspectos:

Que la cama:

Tenga una cabecera sólida pues esto es protección.

Tenga dos buroes iguales, uno de cada lado, que son igualmente protección. Además de que si es una pareja la que duerme ahí, se le estará dando el mismo peso a cada uno de sus integrantes.

No quede exactamente frente a la puerta (con los pies dirigidos en línea recta hacia la puerta de la habitación). Esto no tanto por el falso mito del mc fengchui (falso feng shui – Light o BTB o del sombrero negro) que dice que si uno duerme así, morirá, sino porque la energía yang que entra a la recámara a través de la puerta, llegará en línea recta a golpear nuestra cama y esto nos puede generar inquietud, insomnio, pesadillas, etc. Lo ideal es dormir en una posición, en donde desde la cama, veamos la puerta en diagonal – tengamos control visual directo y sin problemas de quien entra a la habitación (posición de poder), pero sin estar frente a ésta en línea recta.

Si esto no es posible, y la única forma en que puede estar colocada la cama, es en línea recta con la puerta, entonces le sugerimos cerrar la puerta en la noche cuando se vaya

a dormir.

No quede recargada contra una pared en donde del otro lado haya un baño, cocina o área de lavado. Las energías de los elementos agua y fuego son sumamente fuertes y aunque haya pared, si nuestra cama (aún con cabecera) está recargada contra una pared que colinda con cualquiera de estas instalaciones, podremos a la larga padecer de alergias o asma.

Siempre debe estar recargada contra una pared sólida – no contra una pared con ventana – pues la persona será muy vulnerable.



**La cama conviene tenga una cabecera sólida y dos buroes iguales.**

No quede bajo una viga demasiado baja o techo inclinado muy bajo. Si estos están a más de 1.50 metros de la cama, no hay problema, de lo contrario, generarán opresión y problemas al dormir.

---

*Lo ideal es dormir en una posición, en donde desde la cama, veamos la puerta en diagonal — tengamos control visual directo.*

---

No quede arriba de la estufa (es decir, que en el piso de debajo del piso en donde está la recámara no esté la cocina), pues igualmente es una energía fuego muy fuerte.

No quede debajo de un baño, lavadero, lavandería, tinaco o tanque de gas, porque ese shar chi (energía negativa) afectará sensiblemente a la persona.

No quede sobre un cruce geopático (cruce de línea hartmann o curry con manto de agua). La forma de comprobar esto es poner una manzana debajo de la cama. Si en tres días la manzana se pudre, hay una geopatía que debe ser curada.

Adicionalmente, sugerimos que no haya espejos en la recámara que reflejen la imagen de la persona estando acostada en su cama. Esto porque se generará una energía yang muy fuerte que traerá problemas al dormir, o se dormirá pero no se descansará.

Esto de los espejos también se ha vuelto un falso mito del mcfen-

chui porque dicen que habrá infidelidad en la pareja. No es así. La cuestión tiene que ver

con el rebote de energías simplemente. Si la persona estando acostada en su cama no se refleja en el espejo que tenga en su habitación, no habrá problema, podrá dejarlo.

Los mejores colores para las recámaras son los neutros, téreos o yin (oscuros). Evite los colores demasiado brillantes o vivos (yang), pues tendrá dificultades para conciliar el sueño.

Mucha gente gusta de las literas para sus hijos pero no son recomendables pues ambos tendrán opresión, y quizás duerman, pero o habrá problemas entre ellos o quizás sean enfermizos, o no rindan en la escuela – todo dependerá también de las combinaciones de estrellas voladoras (estudio de feng shui personalizado) que rijan ese sector de la casa. Lo ideal es que cada niño tenga su cama y que no tenga objetos extraños arriba para que el Chi fluya debidamente.

En cuanto a las mascotas, no es deseable dormir con ellas, más que nada por el pelo que pueden soltar – hablando de perros o gatos – y que pueden traer a la larga problemas de alergia o asma. Hablando de tortugas y peces, tampoco es lo ideal tenerlos en las

recámaras, pues las peceras son agua en movimiento, y aunque creamos que casi no se mueve el agua, la realidad es que si se mueve y genera energía yang que nos puede intranquilizar.



Las recámaras conviene sean yin.

Por último y como corolario, diremos, con base en todo lo anterior, que lo ideal es que las recámaras sean yin, esto es que sean tranquilas, oscuras, quietas, calladas y que se usen básicamente para dormir, para que cuando uno se vaya a la cama, haya quietud en el espacio y se concilie el sueño fácilmente.

No obstante lo anterior, sabemos que por conveniencia, facilidad o necesidad simplemente, muchos jóvenes estudian en su recámara.

Aunque esto no es malo, sí recomendamos que desconecten pc's, televisiones, etc. (de la corriente eléctrica) pues igualmente, la energía electromagnética que despiden dichos aparatos pueden generar a la larga, problemas de salud.\*\*\*

*En cuanto a las mascotas, no es deseable dormir con ellas.*



Las literas no son recomendables pues generan opresión.

## Un Lung Kia dice...

### 'Métodos de Dragón de Agua' - Segunda Parte — David Twicken

**T**raducido e incluido con autorización expresa de David Twicken a Laura Maldonado.

**"Existen tres diferentes métodos para equilibrio energético de agua:**

**Ling Shen (Primer Palacio de la Fortuna)**

**Zhao Shen (Segundo Palacio de la Fortuna)**

**He Tu - Puerta del Castillo**

En este artículo veremos los dos primeros.

Les sugiero en todos los casos utilicen la montaña respectiva que está en el Palacio del Frente, por ejemplo, si la casa tiene frente Sur1 utilicen el sector 1 para el equilibrio energético de agua en ese Palacio.

Si el Frente es NE 3 y He Tu Puerta del Castillo está en el Este, entonces coloquen el equilibrio energético en el Este 3.

Todas las montañas tienen 15 grados, por lo que conviene poner los equilibrios energéticos en las montañas respectivas (el mismo subsector que el del Frente).

Además les sugiero que al aplicar el sistema de las Estrellas Voladoras, incluyan los equilibrios energéticos derivados de los cinco elementos, en esas áreas de 15 grados, o lo más cercano posible a ellas. Estas

áreas vibran a niveles muy elevados, por lo que mientras más cercano se encuentre el equilibrio energético, más influencia ejercerá sobre el Chi.

Las formas favorables forman su propio Chi. En consecuencia tienen una conexión directa con las Estrellas Voladoras. Estas formas idóneas – Sheng Chii – pueden tener una influencia muy poderosa y eliminar la influencia de Estrellas Voladoras desfavorables.

Generalmente es más apropiado utilizar agua virtual. Esto es, objetos referidos al agua y que mueven el Chi y que son muy efectivos y más prácticos a veces que el agua real (grandes cuerpos de agua natural).

**El agua virtual incluye las formas del agua – peceras o fuentes, péndulos, ventiladores y objetos en movimiento.**

Estos objetos pueden ser de cualquier material, siempre y cuando se muevan, ya que mover el Chi es la clave. Si el objeto tiene integrado en su forma cualquier otro aspecto de los cinco elementos que concuerden con el Feng Shui de esos Palacios, será muy benéfico. Esto puede armonizar eficazmente el sitio, por ejemplo, si la estrella es 9 – fuego, algunas personas creen que el agua destruye al fuego, en este

caso utilicen agua virtual para mover el Chi de la estrella 9 sin influenciar el Chi del elemento fuego.

Analicen los métodos que están basados en un ciclo de tiempo y los que están basados en la dirección solamente. Analicen los métodos que identifiquen a las montañas de 45 grados y a aquellos que identifican la localización de montañas de 15 grados.

Estos métodos se derivan de diversos sistemas de Feng Shui, no solo de Estrellas Voladoras, y tienen que ver con varias dimensiones del Chi del universo.

Es posible seleccionar el día más propicio para realizar un estudio y colocar los remedios de acuerdo con el Tong Shu – Almanaque Chino. Esto aumentará la posibilidad de éxito.

**Primer Palacio de la Fortuna  
Espíritu Indirecto o Cero -  
Ling Shen  
Espíritu Directo o Uno –  
Zheng Shen**

El método de ubicación de agua "Ling Shen" o Espíritu Indirecto o Cero, se basa en el tiempo y en el espacio.

Cada 20 años el ciclo de las energías señala una dirección que contiene Sheng Chi potencial, que puede promover la prosperidad cuando éste se ve activado.



**El método de ubicación de agua "Ling Shen" o Espíritu Indirecto o Cero, se basa en el tiempo y en el espacio.**

---

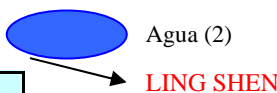
*Es posible seleccionar el día más propicio para realizar un estudio y colocar los remedios con base en el Tong Shu.*

---

La aplicación de este método comienza al crear un Mapa de Estrellas Voladoras basado en la estrella del Período de 20 años en cuestión.

La estrella creciente o "Wang" se coloca en el centro del Luo Shu o Cuadrado Mágico, y se vuela en forma ascendente por los ocho Palacios restantes. El Palacio que contenga a la estrella 5 será el palacio o dirección "Ling Shen", y el agua puede ser colocada en esa dirección para promover la prosperidad.

7	3	5
6	8	1
2	4	9



Lo ideal es tener un cuerpo de agua natural al frente del Espíritu Indirecto o del palacio Ling Shen – por fuera -, esto promueve la prosperidad para todo el inmueble y sus residentes. La evidencia muestra que es más efectivo tener el equilibrio energético fuera del edificio que dentro.

Todos los equilibrios energéticos deben estar en armonía con las Estrellas Voladoras del Palacio en el que se colocará el agua.

la riqueza. Es más efectivo si se coloca el agua fuera del edificio y cerca de las estrellas vigentes o seguras. Eviten poner agua cerca de las estrellas extemporáneas. El segundo Palacio de la Fortuna es el Este en todos los edificios durante el Período 8.

Este método está basado en el método que vimos antes y en el He Tu. A continuación se muestra el diagrama de He Tu.

		7		
		2		
8	3	5 10	4	9
		1		
		6		

Diagrama de He Tu

Los ejemplos 1 y 2 explican la fórmula.

**Ejemplo 1**

Para el año 1985 el período de 20 años de construcción es 7. En el Diagrama He Tu el 7 está agrupado con el 2, y la ubicación del 2 en el Ba Gua del Cielo Posterior es el Suroeste. El Suroeste es el Segundo Palacio de la Fortuna para el período 7.

**Ejemplo 2**

Para los años 2004-2023 el período es 8, mismo que está agrupado con el 3 en Diagrama de He Tu. El palacio que contiene al 3 en el Ba Gua del Cielo Posterior es el Este. Por lo tanto, el Este es el Segundo Palacio de la Fortuna para el período 8.\*\*\*

*Todos los equilibrios energéticos deben estar en armonía con las Estrellas Voladoras del Palacio en el que se colocará el agua.*

Otra forma de determinar estas áreas, es posicionar la Estrella 5 en el palacio del centro y volarla en orden ascendente. Identificar el palacio que contenga la estrella vigente (8 a partir del 2004), este palacio es conocido como "Zheng Shen" (Espíritu Directo o Uno), y el palacio completamente opuesto a Zheng Shen es Ling Shen (Espíritu Indirecto)."

(2) Graficos adicionales incluidos por Laura Maldonado para facilitar la comprensión del tema.

"El agua puede ser posicionada en el Espíritu Indirecto (Este en el Período 7 y Suroeste en el Período 8), pero no en la dirección del Espíritu Directo (Oeste en el Período 7 y Noreste en el Período 8).

¡No pongan agua en donde haya una Estrella de Agua extemporánea en el Palacio de Espíritu Indirecto! Para un mejor resultado evite Palacios con Estrellas de Agua extemporáneas y Estrellas de Montaña vigentes.

Les sugiero que encuentren una o dos ubicaciones - de todos los Métodos de Agua - para activar el Sheng Chi del lugar. Estos métodos tienen efectos en todo el edificio, no solo en el Palacio o Montaña en que se coloque el equilibrio energético.

**Segundo Palacio de la Fortuna - Zhao Shen**

Un segundo Palacio de la Fortuna existe cada período de 20 años. El equilibrio energético de agua en ese Palacio fomenta la prosperidad y

## Algo que Contar

### Logoterapia

**L**a Logoterapia es la Tercera Escuela Vienesa de psicoterapia y se centra en el significado de la existencia humana, así como en la búsqueda de dicho sentido por parte del hombre.

Según Nietzsche: "Quien dispone de un para qué vivir es capaz de soportar casi cualquier cómo".

De acuerdo con la Logoterapia, la primera fuerza motivante del hombre es la lucha por encontrarle sentido a la propia vida, a la vida tal cual es, y toda vida por más adversa que sea siempre tiene algún sentido. Por eso a pesar de los problemas que podamos tener, toda vida vale la pena ser vivida y más aún cuando el hombre pone en práctica la fuerza de oposición del espíritu frente al destino, o sea frente a aquello con lo que me encuentro en la vida sin haberlo elegido; pero ante lo cual sigo siendo libre de actuar, de un modo o de otro.

El sentido está siempre cambiando, pero jamás falta. En caso de no verlo, habrá que dotar a la vida de sentido aún en las situaciones más difíciles, donde lo que importa es dar testimonio de la mejor y exclusiva potencialidad humana: la de transformar la tragedia, la enfermedad y el fracaso en un triunfo personal, en un logro humano.

Más aún, según Frankl: La vida cobra más sentido cuanto más difícil se hace.

Tan solo existe un problema auténticamente serio y es el de juzgar si la vida vale o no la pena de ser vivida. Y la vida vale la pena porque hay razones, hay muchos motivos por los cuales vivir, y esto es lo que le da sentido a la existencia humana. Pero el sentido de la vida no puede ser dado sino que debe ser hallado por uno mismo.

Frankl también habla del suprasentido, el cual es trascendente al hombre y es el sentido que excede la capacidad intelectual del hombre, accedemos a él por la fe. La cual es una fuerza terapéutica y propiciatoria del desarrollo humano. Esta fe fortalece al ser humano y hace que en el fondo nada carezca de sentido ni nada suceda en vano.

El creador de la Logoterapia fue Viktor Frankl quien nació en Viena, Austria el 26 de mayo de 1905; el clima espiritual vienes estaba marcado por una intensa vida artística y social junto a un creciente desarrollo científico que hacía de la ciudad el centro de la cultura europea.

Siendo niño, sus padres constituían una sólida estructura familiar y en conjunto con sus hermanos convivían en la cali-

dez y la confianza que son el clima propicio para un desarrollo integral de la personalidad. La presencia física, afectiva y espiritual de sus padres guiaron con serenidad, madurez y afecto al grupo familiar.



**El problema auténticamente serio es juzgar si la vida vale o no la pena de ser vivida.**

Frankl era de origen judío al igual que Freud y Adler y de profesión neurólogo y psiquiatra. Su aporte a la psiquiatría fue firmado con el sello de su propia experiencia en el campo de concentración de Auschwitz que los alemanes crearon en Polonia en la segunda guerra mundial, donde solo su logocitud o sea su postura ante la vida, su respuesta ante las adversidades que le tocaron vivir, hizo que esa experiencia traumática se convirtiera en una ocasión de aprendizaje y de crecimiento como persona.

La Logoterapia no invalida los profundos e importantes hallazgos de pioneros de la talla de Freud, Adler, Pavlov, Watson o Skinner. Dentro de sus respectivas dimensiones, cada una de estas escuelas posee vigencia.



**El creador de la Logoterapia—  
Viktor Frankl.**

---

*Es un método más introspectivo y menos retrospectivo.*

---



**La persona ha de enfrentarse con el sentido de su propia vida para a continuación, rectificar la orientación de su conducta.**

Es más, el mismo Frankl aclara que tampoco la Logoterapia es una panacea que puede abordar toda situación y por eso permanece abierta a la cooperación con otros métodos psicoterapéuticos así como a su propia evolución. En psicoanálisis el paciente se tiende en un diván y le dice al psicoanalista cosas que a veces son muy desagradables de decir. Pues bien, en la Logoterapia el paciente permanece sentado, bien de derecho pero tiene que oír cosas que a veces son muy "desagradables de escuchar".

Comparado con el psicoanálisis, la Logoterapia es un método menos retrospectivo y más introspectivo. La Logoterapia mira más bien al futuro, es decir a los cometidos y sentidos que el paciente tiene que realizar en el futuro. Por eso Frankl afirma que "el hombre es hijo de su pasado pero no esclavo de su pasado, y es padre de su porvenir".

Al aplicar la Logoterapia, la persona ha de enfrentarse con el sentido de su propia vida para a continuación rectificar la orientación de su conducta en pos de tal sentido. La Logoterapia es obvia porque es conatural al hombre, el cual por naturaleza está orientado a los valores y quizás más de uno vive según una escala de valores. De aquí que aún sin saberlo la gente común vive logoterapéuticamente sólo que le falta ponerle nombre a esa postura ante la vida, a ese modo habitual de actuar.

Lo obvio en Logoterapia es la capacidad de autotranscendencia y autodistanciamiento, ambos son aspectos fundamentales de la espiritualidad. Autotranscendencia es la capacidad de renuncia por algo o por alguien. Autodistanciamiento es la capacidad que posee el hombre de poder objetivar y distanciarse del síntoma y de las situaciones conflictivas que se le presentan. El hombre común es el que puede entender más fácilmente que es autotranscender o sea poner entre paréntesis aquello que es uno mismo y pensar y actuar en favor de los demás.

Según Frankl el hombre no llega a ser realmente hombre y no llega a ser plenamente él mismo sino cuando se entrega a una tarea, cuando no hace caso de sí mismo, se olvida de sí mismo al ponerse al servicio de una causa o al entregarse al amor de otra persona. Ocurre lo mismo que con el ojo que no es capaz de ejercer su misión de ver sino en la medida en que no se ve a sí mismo. No por autoconsideración ni por autocontemplación, no por hacer girar nuestros pensamientos en torno a nuestra angustia nos liberamos de ella, sino por el abandono de uno mismo, por el darse y entregarse a una causa digna de tal entrega. Lo que el hombre es, lo es por una causa que él hace suya.

Pareciera que la psicoterapia se ha convertido en otro artículo de consumo que debe estar en función del sentirse bien.

Pero el sentirse bien no agota toda la misión que tenemos con respecto a nuestro cuerpo y a nuestra mente. Por eso la tarea de la Logoterapia es hacernos conscientes de que el cuidar del cuerpo y de la psiquis es sólo una parte de nuestros deberes.

El cuerpo y la psiquis deben ser cuidados porque son el instrumento de la persona humana, pero el hombre es algo más que el cuerpo y la mente, también es espíritu y por eso tiene libertad y voluntad, es consciente de sí mismo y capaz de elegir.

La Logoterapia ayuda a humanizar y personalizar al hombre; lo ayuda a lograr su plenitud a partir de una adecuada concepción de hombre como persona en comunidad de personas.

Lo que caracteriza a la persona es ser una unidad bio-psico-espiritual, una presencia consciente y creadora en el mundo, confiada en su libertad y responsabilidad en medio de otras personas con las que debe no sólo convivir, sino también autoconstruirse mediante la interacción con ellas y responder así al llamado de una misión trascendente. La de tener una misión que cumplir. La vida misma es una misión continua... es un vivir por algo o por alguien.

Freud se encargó de hacer consciente lo enfermizo del hombre.

Frankl se encargó de hacer consciente en el hombre sus potencialidades.\*\*\*

# Rejillas de Cuarzos

Las Rejillas de Cuarzos son como circuitos de energía o miniordenadores, que activan ondas curativas positivas, de acuerdo al 'decreto' impreso en éstas. La Geometría Sagrada se utiliza para "diseñar y programar" estas Rejillas. Se trata con "Energía Sutil" que no puede medirse con equipos convencionales directamente, pero que sin embargo existe y nos afecta. Cuando el Feng Shui no puede resolver algo, las Rejillas de Cuarzos lo han podido hacer. Asimismo, pueden realizarse Rejillas que apoyen la energía individual de las personas, conforme a su Carta de Cuatro Pilares del Destino, o para bajar de peso, o para tener una mejor actitud ante la vida, o simplemente para estar protegido.

Laura Maldonado elabora y activa personalmente estas maravillosas Rejillas, hechas sobre agatas y con piedras semipreciosas diversas (cuarzo, turmalina, lapislázuli, amatista, coral, concha marina, pirita, malaquita, perla, etc.)



**FENG SHUI MÉXICO**  
**WWW.VIENTOYAGUA.COM.MX**

Se puede elaborar la Rejilla de Cuarzos que requieras, para lo cual te pedimos te pongas en contacto con nosotros a [fsm@fengshuimexico.com](mailto:fsm@fengshuimexico.com) o al 5534.8260 en México, D.F. Habrá casos en que se requieran más de una Rejilla. Los costos por Rejilla van de 480 a 780 pesos - 48 a 78 dólares, dependiendo de si se trata de una Rejilla de Cuarzos simple o compleja, más gastos de envío.



Rejilla para incrementar la energía Metal y Agua de una persona = elementos favorables de su Carta BaZi.



Rejilla para contrarrestar una combinación de estrellas voladoras 572 en la puerta principal de una casa.



Rejilla para disminuir el efecto de un edificio frente a una casa con la combinación 818 en el palacio del frente.



Rejilla para desatrapar el Ming Gua personal del residente de la casa del palacio central.



Rejilla para crear "virtualmente" al Dragón Verde al lado izquierdo de una casa que no cuenta con dicha estructura.



Rejilla para reducir el efecto nocivo de una estrella 7 de montaña de una recámara.



Rejilla para activar a la estrella 9 de agua que no puede entrar a una oficina porque no hay puerta ni ventana.



Rejilla para desatrapar a la estrella 8 de agua, encargada de la riqueza, del corazón celestial, y activarla.

## Astrología China

### Cuatro Pilares del Destino- por Jayashree Bose

**S**e dice que si uno realmente 'cree' en uno, entonces nada podrá detener a la persona. Aun un vendedor de libros puede convertirse en multi millonario. "Seguro", dirá un Chino, "pero antes de eso déjeme ver si su destino le tiene augurado ser millonario o no".

Los Chinos creen en la fuerza del individuo, pero creen más en el destino.

En la Metafísica China, se cree que todo está predeterminado por el tiempo de nacimiento de la persona. Hay dos sistemas astrológicos, Cuatro Pilares del Destino o *BaZi*, y Astrología de la Estrella Púrpura o *Zi Wei Do Shu*.

*BaZi* literalmente significa 'ocho palabras o caracteres'. *BaZi* es una técnica metafísica antigua para analizar la fortuna de una persona, tomando como base los datos de nacimiento. Es algo diferente a la astrología occidental.

Los Cuatro Pilares se calculan con base en el Calendario Hsia de los 10,000 años que sigue un ciclo sexagesimal de troncos celestes y ramas terrestres. Hay diez troncos celestes (influencia cósmica) representadas por diferentes polaridades (Yin Yang) de los elementos. Hay doce ramas terrestres (influencia terrestre) que comprenden los doce signos del Zo-

diaco Chino, tigre, conejo, dragón, serpiente, caballo, cabra, mono, gallo, perro, cerdo, ratón y buey. El ciclo sexagesimal se forma de emparejar un tronco celeste con una rama terrestre. Los Chinos aplican este ciclo para contar los meses, días, y aún las horas. El calendario Hsia de los 10,000 años usa este ciclo sexagesimal que determina la influencia de los elementos en cualquier punto en el tiempo. Los datos de nacimiento de una persona se transforman en los Cuatro Pilares, año, mes, día y hora. Cada pilar se forma de un par de un tronco celeste y una rama terrestre. Los Cuatro Pilares es una técnica para calcular e interpretar la influencia de los cinco elementos: agua, madera, fuego, tierra y metal, en la carta natal de un individuo.

Entendiendo la interacción entre los cinco elementos podemos saber sobre la fortuna y la vida de una persona. Los Cuatro Pilares se utiliza para encontrar el o los elementos que faltan para reestablecer el balance y la armonía en la carta de la persona.

Es sin duda, un sistema único que no solo predice el futuro sino que provee de una visión detallada dentro de la psique humana. Los cuatro pilares pueden usarse para saber las altas y bajas en el futuro, pros-

pectos de matrimonio, de carrera, la salud, la personalidad y el potencial de la persona.

¿Puede el destino ser alterado? La parte predeterminada del destino no puede ser cambiada, pero hay una parte variable o probabilidad sobre la que la persona es responsable. La libertad de acción existe. La libertad para tomar decisiones y ser responsable de ello. Los Cuatro Pilares del Destino ayudan a entender tus fortalezas y debilidades, así como las de otros. Entonces la persona podrá tomar decisiones que estén de acuerdo con su carta natal.

Por ejemplo, tú sabrás que en el 2007 existe la posibilidad de pérdida de dinero debido a problemas legales. En este caso ¿qué harás? Abstenerse de firmar cualquier documento o contrato ese año o ser muy cuidadoso, rechazar todos los papeles antes de firmarlos. Uno puede elegir la segunda opción. Así es como los Cuatro Pilares del Destino te ayudan a estar preparado para lo bueno y lo malo.



**Este método provee una visión detallada dentro de la psique humana.**

*¿Puede el destino ser alterado?*

Otro ejemplo: tu carta natal muestra que tienes potencial para ganar mucho dinero en el 2007.

¿Qué debes hacer? Esperar que una bolsa llena de dinero aparezca milagrosamente enfrente de la puerta de tu casa o expandir el negocio. Una vez más, la segunda opción es la más lógica.

Los Cuatro Pilares te informan sobre tus debilidades así como sobre tus potencialidades, o sobre daños u obstáculos ocultos.

Una persona estará mejor equipada con este conocimiento y tendrá una mejor probabilidad de hacer lo más que pueda con lo que el destino le tiene depara-

do. Este conocimiento te permitirá maximizar los atributos positivos y minimizar los negativos.

En resumen, los Cuatro Pilares del Destino, es una técnica que debe usarse para decodificar el efecto de los elementos en nuestras vidas, basados en la fecha y

hora de nacimiento. Puede ser utilizada para conocer los atributos de la persona, y los ciclos de buena y mala fortuna de acuerdo a la carta natal.

El tomar decisiones basándote en esta información, incrementará tu buena fortuna.\*\*\*



**Los Cuatro Pilares te informan sobre tus debilidades así como sobre tus potencialidades, o sobre daños u obstáculos ocultos.**

**Adquierela en:  
[www.geocities.com/  
 agendafengshui](http://www.geocities.com/agendafengshui)  
[agendafengshui@  
 yahoo.com.mx](mailto:agendafengshui@yahoo.com.mx)**

**Envíos a todo el mundo.**

Agenda Feng Shui 2006

Diario Tong Shu



**Año Perro de Fuego yang**

Laura Maldonado y Luz del Carmen Herrera

## Arquitectura y Algo Más

### Ecoaldeas en la Ciudad



Un centenar de ejemplos se hallan dispersos por la geografía europea.

*Los más atrevidos se lanzan a la aventura buscando en el mundo rural un lugar donde instalarse y crear una ecoaldeas o unirse a un proyecto existente.*

**E**l movimiento de ecoaldeas está arraigando con fuerza en el mundo. La Red Global de Ecoaldeas (GEN: Global Ecovillage Network) tiene más de 15.000 afiliados en todo el mundo.

En los países del Sur, donde todavía mucha gente vive en pequeñas comunidades, que son ecoaldeas de hecho, el objetivo principal del GEN es ayudar a estas personas a resistir la influencia de la occidentalización, que supone un mayor consumo de tecnología extranjera y el aumento de la deuda, y consolidar una forma de vida que de por sí es mucho más sostenible que la que se vive en los países occidentales. Gracias a los nuevos conocimientos que aportan la permacultura, la bioconstrucción, la economía solidaria, etc., que el GEN difunde en el Sur a través de los Centros de Vida y Aprendizaje (Leaving and Learning Centres), se pretende aumentar también la calidad de vida de los pueblos del Sur con un impacto mínimo sobre el entorno, a la vez que recuperan o reafirman su autonomía y capacidad de decisión.

En el Norte, incluyendo aquí países desarrollados y en desarrollo, la situación se invierte. La mayor parte de la gente vive en las ciudades y de manera totalmente insosteni-

ble, para muchos, incluso miserable. Las ciudades del Norte se han convertido en sumideros de ingentes recursos, que en la mayoría de los casos son traídos de lugares lejanos aumentando el gasto en transporte y la contaminación por dióxido de carbono. La huella ecológica de las ciudades occidentales es varias veces superior al terreno que ocupan. Ted Trainer, investigador australiano de la Universidad de Nueva Gales del Sur, afirma en un artículo que si todos los pueblos del mundo vivieran como vivimos en Europa o Estados Unidos, se necesitarían ocho Tierras para satisfacer tanta demanda de recursos. En los países ricos estamos utilizando unas cinco hectáreas de tierra productiva por persona para satisfacer nuestras necesidades, cuando si tuviéramos que dividir toda la tierra productiva del planeta por la población mundial, apenas nos corresponden una hectárea.

Desde la Red Europea de Ecoaldeas (GEN-Europe) se está difundiendo y apoyando el modelo de ecoaldeas como una posible y valiosa alternativa al sistema actual. Numerosos colectivos en toda Europa se han esforzado en los últimos años en hacer coherente su forma de

pensar y su forma de vivir, creando las primeras ecoaldeas o simplemente transformando comunidades y pueblos ya existentes en ecoaldeas. Un centenar de ejemplos se hallan dispersos por la geografía europea, de ellos, apenas media docena en España. Cada vez más personas se sienten atraídas por esta forma de vida, más respetuosa de la gente y del entorno, y buscan lugares y proyectos en los que involucrarse. Los más atrevidos se lanzan a la aventura buscando en el mundo rural un lugar donde instalarse y crear una ecoaldeas o unirse a un proyecto existente. Las dificultades son enormes, pues los proyectos actuales son pocos y sin apenas ayudas.



En Europa se difunde y apoya el modelo de ecoaldeas.

Pero ¿qué decir de los que por diversas razones no pueden ni quieren abandonar la ciudad y, no obstante, siguen interesados en adaptar su vida a un modelo más sostenible? ¿Es posible crear ecoaldeas en la ciudad?

No sólo es posible, existen varios ejemplos de ecoaldeas urbanas en distintas ciudades europeas. Christiania en Copenhague, Ufa-Fabrik en Berlín, Wilhelmina Terrein en Ámsterdam y Undersshöjden en Estocolmo, entre otras, forman parte del reducido elenco de ecoaldeas urbanas.

En todos estos casos se trata de grupos de personas que viven en un mismo lugar dentro de una ciudad y que comparten una misma visión, aunque sus experiencias vitales hayan sido diferentes. En los dos primeros ejemplos se trata de viejas ocupaciones que con el paso de los años se han "legalizado". Christiania se fundó en 1971, tras la ocupación de unos antiguos cuarteles militares.

En la actualidad, unas mil personas viven ahí, compartiendo un sistema de democracia directa y autogestión. Lo mismo se puede decir de la Ufa-Fabrik, que existe desde 1979, después de que un grupo de personas ocupara los terrenos de unos viejos estudios cinematográficos. Unas 50 personas residen permanentemente en el lugar, aunque el número de visitas anuales supera las 200.000.

El caso de Wilhelmina es paradigmático. Se trata de un antiguo hospital que iba a ser demolido. Gracias a la activa labor de un grupo de personas se consiguió que las autoridades cedieran el edificio y el terreno adyacente para iniciar un proyecto social y de vi-

da.

Cualquiera de estos modelos es válido y aplicable en cualquier ciudad. La ocupación es posible si el grado de cohesión y conciencia social es alto y se tienen objetivos claros, aunque a medio plazo sea imprescindible conseguir "legalizar" la situación para evitar el desgaste que supone la incertidumbre del desalojo.

Para que un modelo sea válido no se puede dedicar todo el tiempo a resistir, es necesario en un momento u otro pasar a una nueva fase de construcción de una alternativa.

La compra de un terreno urbano es también una buena posibilidad si se tienen los medios para hacerlo. A partir de ahí, la permacultura puede ayudar en el diseño, las casas pueden ser autoconstruidas y con materiales naturales, se puede crear un centro social que favorezca los encuentros y la convivencia. El problema en este caso es superar todos los obstáculos legales a la hora de conseguir permisos. En España, la ecoaldea Valdepiélagos constituye un buen ejemplo de ecoaldea periurbana.

Con todo, para muchas personas, probablemente para la mayoría, ni una ni otra opción son posibles.

Faltos de tiempo y del compromiso necesario para la ocupación, faltos de dinero para la compra y ejecución de una ecurbanización, y

obligados a permanecer en la ciudad, andan perdidos en su búsqueda de alternativas sostenibles al sistema actual. Por ello, es fundamental extender el concepto de ecoaldea urbana en una línea que sea factible para esos millones de personas que viven en la ciudad, cuya intención no es ocupar nada, ni irse al campo, ni construir una ecurbanización.

La clave está en reconocer que una ecoaldea es sobre todo un espacio de convivencia en el que se comparten cosas, un espacio en el que se desarrolla la comunidad, y que ese espacio no es necesariamente, o no solamente, un espacio físico.

En definitiva, cualquier grupo de personas que viviendo en un barrio de una ciudad se reconozca como grupo con un objetivo común, con un firme deseo de compartir cosas (tiempo, recursos, valores, afectos, etc.) y de avanzar en la consecución de un mundo más sostenible, puede ser una ecoaldea.

La ciudad de La Habana, en Cuba, es un buen ejemplo de cómo es posible, cuando la necesidad aprieta, aprovechar patios y jardines para cultivar toda la verdura que una familia necesita en un año.

En climas moderados, un pequeño balcón, al que se pueda adaptar un invernadero, tiene espacio suficiente para garantizar las necesidades de hortalizas de una familia.\*\*\*



Logotipo de Ecovillas (Ecovillas) de Brasil.



La clave está en reconocer que una ecoaldea es sobre todo un espacio de convivencia en el que se comparten cosas, un espacio en el que se desarrolla la comunidad.

## DIPLOMADO A DISTANCIA DE FENG SHUI MEXICO

### Para ser Consultor de Feng Shui Clásico

*Conviértete en un Consultor de Feng Shui Clásico. Diseña espacios de poder para tí y los tuyos, y percibe ingresos ayudando a los demás. ¡No hay nada mejor que ganar dinero haciendo que los otros ganen dinero y tengan vidas plenas, saludables y felices!*

#### Objetivos

Hacer accesible el conocimiento del Feng Shui Clásico, a todas aquellas personas que viven en el Interior de la República Mexicana o en otros países, y que por cuestiones de distancia, prefieren tomar el Diplomado desde su casa o lugar de trabajo.

Que nuestros Alumnos puedan ejercer profesionalmente y con un respaldo sólido, la actividad de Consultor Profesional de Feng Shui Clásico.

Difundir y llevar las bondades del real Feng Shui a más gente de tu comunidad.

#### Fundamentos

Este Diplomado a Distancia está diseñado especialmente por Laura Maldonado, para los interesados en aprender toda la teoría y la práctica de

este Arte-Ciencia, y que quieran dedicarse a esta disciplina, ya sea de forma paralela a su trabajo actual, o de forma exclusiva, como una nueva actividad profesional.

En este Diplomado te brindamos las bases para ser un **Practicante Certificado de Feng Shui Clásico**, llevado de la mano de la mejor Consultora – Instructora de Feng Shui en México – ¡¡¡quien ha sido instruida por los mejores Maestros Chinos del planeta!!!

Laura es de hecho, la **única Practitioner mexicana avalada por Master Joseph Yu**, la máxima autoridad de Feng Shui a nivel mundial. El Feng Shui Clásico es el Genuino, el original, y está muy alejado del feng shui light o BTB o del sombrero negro, que la mayoría de los libros y cursos enseñan.

#### Programa

**Módulo 1** – Fundamentos de Feng Shui, Metafísica China y Escuela del Paisaje o de las Formas

**Módulo 2** – La Escuela Bazhai o de las Ocho Casas, Ki de las 9 Estrellas y Astrología China Básica

**Módulo 3** – Estrellas Voladoras o Xuan Kong Fei Xing I y Métodos de Dragón de Agua Básicos

**Módulo 4** – Estrellas Voladoras

o Xuan Kong Fei Xing II y Métodos Avanzados y Complementarios de Feng Shui

**Módulo 5** – Geobiología y Radiestesia

**Módulo 6** - Programa Práctico de Entrenamiento para hacer Estudios de Feng Shui - Examen Final Teórico y Práctico (Casos Prácticos Reales).

#### Mecánica

Se te da de alta en un grupo cerrado de alumnos del DIPLOMADO, en yahoo, y ahí puedes bajar los archivos del curso, enviar tus preguntas, casos, etc. al grupo.

#### Costos

\$1,680 pesos mexicanos o 168 dólares americanos por Módulo, u \$8,800 pesos mexicanos u 880 dólares americanos si se paga todo el Diplomado en una sola exhibición.

Aceptamos pagos via [www.paypal.com](http://www.paypal.com) o Western Union o depósitos en cuenta bancos HSBC y BANCOMER.

**Escríbenos para obtener más información a [vientoyagua@gmail.com](mailto:vientoyagua@gmail.com) o llámanos al 5534.8260 en México, D.F.**

**¡¡¡NO DEJES PASAR ESTA OPORTUNIDAD DE APRENDER EN LA MEJOR ESCUELA DE MEXICO!!!**

# Feng Shui en Línea



**JW Feng Shui**  
For a better quality life!  
Flying Star Feng Shui and Chinese Astrology (Bangkok)!

Home | About Jürgen | About Feng Shui | Services | Articles | Tips | Links | Contact disclaimer

## About Feng Shui

Literately translated Feng Shui means wind (feng) and water (shui).

In the old days, as well as today, mankind needed houses or villages that could protect them of strong winds (Thunderstorms, Tornadoes) and water (rain, flooding). At the same time the place also needed enough wind and water to guarantee a good harvest.

A well-selected location brings prosperity and good health, where as a bad location brings poverty and diseases. The task to select this location was up to a learned man whom his knowledge has been passed on over generations from father to son or from master to student.

In 6000 years many types of Feng-Shui have evolved. Some go hundreds or thousand of years back where others are new inventions and are considered new age Feng shui. All traditional types have two things in common! The use of forms and the use of a compass.



**WINNER**

FENG SHUI CRAZY  
Home » Feng shui basics

## Neolithic feng shui

By Jakob Jelling  
FengShuiCrazy.com

The practice of feng shui is believed to have started six thousand years ago in the Neolithic times. This way, and according to some discoveries which back up this affirmation, feng shui can be placed among the most ancient practices of not only China but the entire world as well. Since those times, it has been carried from one generation to another as well as it has been acquiring new knowledge while deepening the already existing one.

Feng shui can be said to date from the neolithic times due to the fact that a gravesite from that date was found containing clear feng shui elements. This gravesite was discovered facing north and it had a picture of a dragon on its east side and a picture of a tiger on the west, all of them feng shui symbolic elements which were in accordance to a clear study of the environment in which it was and the land forms of the surroundings.

<http://fengshuifuersie.de/NewFiles/About%20Feng%20Shui.html>

<http://www.fengshuicrazy.com/feng-shui-basics/neolithic-feng-shui.php>



**TRADITIONAL FENG SHUI**

## FOUR PILLARS OF DESTINY

The introduction to Four Pillars of Destiny given here is intended to give the int-glimpse of what this art is about.

**What is it?**  
Four Pillars of Destiny is one of the branches of Chinese Astrology. Using this techn to draw up a blue print snapshot of a person's life and advise them on what action to take phases of their life. In order to draw up a four pillar chart, the year, month, day and h be known as well as the place of birth. A complete birth chart will have four "pillars" ( stems and four branches).

**What can Four Pillars of Destiny tell?**  
The kind of relationship the person has with their parents, superiors, subordinates and siblings. What kind of career they will most likely be successful in. Whether time or not to start that new business or project. Wealth prospects and character opportunities and when to reflect and learn a new skill.

The 16 Heavenly Stems		
Wood	Yang	Jia
Wood	Yin	Yi
Fire	Yang	Bing
Fire	Yin	Ding
Earth	Yang	Wu
Earth	Yin	Ji
Metal	Yang	Geng



**Master Wu**  
Chinese Feng Shui  
Chinese Fortune Telling  
Astrology

**Master Wu**

Welcome to my Chinese Fortune Telling

- Are you lonely, unhappy, frustrated or looking for love?
- Do you have an empty feeling, would like to have change?
- Want more Luck, Love, Money, Happiness and Success?
- Feel yourself are in darkness or have a decision to take?
- Want to know how different are you from everyone else?
- You want to have a forecast/fortune telling about your future?
- How different and better you want to be?

<http://traditionalfengshui.co.za/traditional%20feng%20shui%20four%20pillars.htm>

<http://www.fengshuifortunetelling.com/>

# Buzón Azul



Buenos días, estoy interesada en recibir información para suscribirme al boletín. Me pudieran por favor decir de qué forma me puedo suscribir. Los boletines están buenísimos, los felicito y gracias por transmitir sus conocimientos que son de mucha utilidad.  
Saludos,  
**Nora Rodríguez**

*iHola! buen día, deseo inscribirme a su boletín, espero poder contar con ese privilegio, espero respuesta.*  
Saludos  
**Ana Maria Hernández García**



**Laura:**  
Buenos días, voy llegando y te agradezco que hayas contestado mis dudas, ha sido valioso para mi. ... Además quería ver si puedo tener físicamente los boletines o si puedo imprimirlos. ¿Cuál sería el costo? Esperando tu respuesta quedo de ti.  
**Sandra Luz de Torreón**

*Hola, buenas tardes, deseo suscribirme al boletín Lung Kia y recibirlo por este medio. Soy estudiante de Feng Shui y deseo aumentar mis conocimientos acerca de este maravilloso arte-ciencia.*  
*Aprendizaje Permanente y Mejoramiento Continuo.*  
Saludos,  
**Ing. José Fuentes**

**Deseo recibir el boletín mensual. Le agradeceré hacerme saber al**

**respecto.**  
**Les agradezco de antemano.**  
**Marta Gabriela**

*Sabría agradecer me permitan recibir el boletín Lung Kia.*  
*Saludos cordiales desde Caracas Venezuela.*  
**Raúl Torres**

**iHola Lau!**  
Te quiero felicitar por el Boletín 'Lung Kia' que amablemente nos envíen cada mes. El contenido y formato son excelentes. ¡Gracias por todo y felicidades de nuevo! Un abrazo desde Tijuana,  
**Karina**

*Querida Lauriux:*  
*Nos encanto recibir ayer el boletín, sobre todo el artículo de la proxemia y el de la arquitectura moderna, pues nosotros como arquitectos deseamos integrar todos estos conocimientos a nuestra actividad laboral diaria, a fin de aplicar lo mejor de estas técnicas y el feng shui, para diseñar espacios más "vivibles" y sanos para nuestros clientes.*  
*Saludos y felicidades!*  
**Arq. Antonio Salazar**  
**Arq. Antonio Vivanco**

**Laura querida,**  
**Como te comenté una vez, me siento muy orgullosa de tenerte como Amiga y como Consultora.**  
**Gracias por tenernos informados.**  
**¡Te mando un abrazo grande!**  
**Lorena Marroquín**



*iHola!*  
*Me gustaría me manden informes sobre sus cursos a distancia. Aprovecho para extenderles una felicitación por su excelente boletín Lung Kia.*  
*iSaludos!*  
**Conchita Oropeza**

Hola a todos!  
Gracias por sus mails!  
Les cuento que con enviar un e mail a lungkiaboletin@gmail.com con el asunto "suscribirme", ya quedaron suscritos al



mismo.  
A quien quiera bajar todos los boletines, del 1 al 12, hasta ahorita, a su PC e imprimirlos, puede hacerlo sin costo alguno, ya que para eso son. No los enviamos por mensajería, pero bájelos uds. directamente. Tienen un formato de alta calidad que permite obtener impresiones magníficas. En este número viene información sobre el Diplomado de Feng Shui a Distancia que impartimos. Saludos y sigan escribiendo.  
Chao!!  
Laura :)

