

# Lung Kia®



*Hacer cuentas y pagar lo que debemos y cobrar a quien nos debe, es la forma ideal de empezar el año.*

**Contenido:**

Editorial	1
¿Sabías que ... ?	2
Año 2007 – Cerdo de Fuego yin	
Para Vivir Mejor Equilibrios Energéticos Estrellas 2007	6
Arquitectura y Algo Más Tenerife Opera House	8
Un Lung Kia dice... Feng Shui para una Habitación por Judy Adler	9
Estrellas Mensuales Enero 2007	10
Buzón Azul	12

Una publicación gratuita de  
**FENG SHUI MÉXICO**  
 Capturando al Chi®

www.vientoyagua.com.mx  
 fsm@fengshuimexico.com  
 5534.8260 México, D.F.

- Cursos a distancia
- Asesorías de Feng Shui in situ y a distancia
- Estudios de Cuatro Pilares del Destino y de Compatibilidad
- Conferencias y Pláticas
- Proyectos Arquitectónicos con Feng Shui
- Selección de Fechas
- Elección de Nombres y Diseño de Logotipos Exitosos
- Rejillas de Cuarzos

## Editorial

¡Feliz año 2007! Aunque el año nuevo Chino inicia hasta febrero, en el circuito de colegas, alumnos y apasionados del Feng Shui, ya se oye el run run de las curas que se deberán disponer a partir de febrero de 2007, para activar la buena energía y reducir a la no tan buena, y de lo que traerá consigo el cerdito rojo — ¿Por qué el cerdito rojo? porque el 2007 es año Cerdo de Fuego yin. Conviene siempre hacer un alto en el camino y prepararnos de la mejor forma para el año que está por iniciar. Siem-

pre sugiero se liquide lo que se debe y se cobre a quien le deba a uno. “Toma chocolate, paga lo que debes”, como dice la can-



ción. En su defecto conviene pactar por escrito como se saldará esa deuda. De esta forma cancelamos ese pendiente — sobre todo mentalmente, y aprovecha-

*El año 2007 contiene Fuego yin en el Tronco Celeste, y Agua yang y Madera yang del Cerdo en la Rama Terrestre.*

mos mejor nuestra energía en cosas más productivas. Felicidades y que disfruten de este número. ¡Hasta luego!

*Laura Maldonado*  
 Lungkiaboletin@gmail.com

**Lung Kia** es una publicación mensual de distribución gratuita, elaborada, editada y distribuida en exclusiva por Feng Shui México, S.A. de C.V. <http://www.vientoyagua.com.mx>  
 El contenido de los artículos y notas periodísticas es responsabilidad exclusiva de los autores. ® © Todos los derechos reservados. Prohibida su reproducción parcial o total sin autorización del autor.  
 Diciembre, 2006. Para publicidad, suscripciones, colaboraciones, y sugerencias, te pedimos de favor te dirijas a:  
[lungkiaboletin@gmail.com](mailto:lungkiaboletin@gmail.com)  
 o al Tel. 5534.8260 en México, D.F.



## ¿Sabías que ...?

### Año 2007 — Cerdo de Fuego yin por Laura Maldonado

*El año 2007 es Cerdo de Fuego yin (Ding Hai). Esto porque las dos energías del año están dadas por el Tronco Celeste, que es Fuego Yin (Ding), y por la Rama Terrestre, que es el signo astrológico del año, que en esta ocasión corresponde al Cerdo (Hai).*

Se trata de una tendencia yin del Fuego, sobre una tendencia yang del Cerdo. El Cerdo es un signo astrológico referido a la abundancia y a la buena vida. Los Cerdos se la pasan durmiendo, comiendo, y tienen una vida sin preocupaciones, en general. De aquí que los Chinos lo consideren un signo afortunado.

Los tres últimos años, Mono 2004, Gallo 2005 y Perro 2006, formaron un ciclo Metal. Este año 2007 con el Cerdo, inicia un ciclo Agua de tres años, por lo que las personas que se ven beneficiadas por el Agua - conforme al Sistema BaZi - pueden esperar tres años muy buenos.

Se considera que las personas nacidas bajo el signo del Cerdo suelen chocar con los demás por su sinceridad y apego a su verdad, que para ellos es absoluta e indiscutible. Si el Cerdo no fuera tan franco, tal vez conservaría más amistades o no perdería oportunidades laborales y de contactos profesionales. Pero

lo que él piensa es que la verdad es lo más importante de todo y él se siente dueño de la misma. La inseguridad que muchos Cerdos transmiten no es tal, sino que es producto de una reflexión tal vez excesiva.

Aunque son pacientes, bondadosos y trabajadores, también son egoístas, y raramente tienen ese punto de malicia necesario para llegar a la cúspide del poder. Pueden ser pesimistas, y sobre todo tienen una tendencia a chocar con los demás por exceso de franqueza. Se irritan fácilmente y cuando se ven acorralados pueden llegar a ser peligrosos.

El Cerdo en la cultura China es un ser ambiguo. Se le ve gordo y feo, alimentándose de las cosas más sucias, pero al mismo tiempo, su carne es la más apetitosa. Su carne es "carne" en general, como arquetipo de carne sabrosa para alimentar a las personas. Por ello aunque nadie le alaba en vida, todos le desean una vez muerto. El Cerdo, además, es señal de prosperidad, el que tiene un Cerdo es seguro que no pasa hambre, y de hecho el carácter Chino para designar casa o familia, consiste en mostrar un Cerdo bajo el techo del hogar.

En el sistema del calendario

Chino, el par de elementos que representan al año, sigue un ciclo de 60 años. El último año Cerdo de Fuego yin fue en 1947, que fue cuando terminó la segunda guerra mundial pero inició la guerra fría entre Estados Unidos y la ex Unión Soviética, así como la producción masiva de armas nucleares.

El Cerdo es Agua, así que el año está representado por Fuego sobre Agua. Por esto muchos le llaman al 2007, el año del Cerdo rojo. De acuerdo al ciclo de los elementos, el Fuego y el Agua están en choque - ciclo de control. El Fuego y el Agua tienen una relación conflictiva y es difícil que coexistan. El Agua del año es caliente pues el Fuego está sentado encima de ésta. Si a esto le aunamos el hecho de que el Cerdo es brutalmente franco y que se irrita fácilmente, pues el campo está listo para que haya conflictos.

El Cerdo contiene también Madera, como elemento escondido, que puede servir de mediador entre al Agua y el Fuego, sin embargo es un elemento más débil. A pesar de esto, la Madera, que representa la amabilidad, el crecimiento, las labores altruistas, la bondad, etc., puede hacer la diferencia en un año que se espera conflictivo a nivel mundial.



*El Agua del año es caliente, pues el Fuego está sentado sobre ella.*

**El Cerdo en la cultura China es un ser ambiguo. Se le ve gordo y feo, alimentándose de las cosas más sucias, pero al mismo tiempo, su carne es la más apetitosa.**



*Al 2007 se le llama año del Cerdito rojo porque es año Cerdo de Fuego yin.*



*El elemento Madera representa el cambio, el crecimiento, la innovación y los nuevos proyectos y empresas.*

**Las cualidades positivas del Cerdo son la inteligencia, la independencia, la sensibilidad y lo profundo.**

*Pueden esperarse erupciones volcánicas entre otras catástrofes naturales.*



El Fuego yin del 2007 representa tensión, emociones encendidas, agitación, hogueras, llamaradas, etc., a diferencia del Fuego yang del 2006, que estaba mas bien referido al sol. Por esto el Fuego yin puede ser más destructivo que el Fuego yang. Al estar sentado sobre el Agua yang del Cerdo, puede traer consigo accidentes serios debido a explosiones en el mar, de aviones o barcos que tengan accidentes sobre el océano, que es el Agua yang por excelencia.

Asimismo pueden esperarse problemas en plataformas petroleras, erupciones volcánicas, incendios forestales, terremotos, avalanchas, inundaciones y tormentas severas, huracanes, deshielo polar, y más ataques terroristas, explosiones con bombas, revueltas en donde haya incendios, gente que sufra quemaduras severas, etc. De la misma forma podemos prever levantamientos o turbas de gente insatisfecha y que desee mejores condiciones de vida. El Fuego, al apoyar el elemento Tierra que representa la humanidad y las causas civiles, puede traer consigo, disputas locales, por espacios de poder o tierra, desintegración de provincias o territorios, luchas en las fronteras de los países, e incluso guerras civiles o peleas interraciales o interreligiosas, o debido al inconformismo social.

Por tanto, podemos predecir al igual que en el 2006, que

habrá grandes cambios en la vida política interna de algunos países. Al ser Ken (el hijo menor u hombre joven), el Trigramma rector de este período de 20 años en el que estamos viviendo (2004-2023), podemos esperar que nuevos líderes, hombres jóvenes, asuman la conducción de gobiernos, como ya lo vimos en México en el 2006.

Al estar el Fuego yin ejerciendo presión sobre el Agua yang, y estar ésta última referida a la comunicación, podemos prever también dificultades en la intercomunicación personal, tanto a nivel de pareja o familiar, como a nivel empresarial, público y político. Habrá malos entendidos, chismes, diferencias fuertes, y ataques con la lengua y traiciones, debido a falta de acuerdos, exceso de egoísmo, y ausencia de tacto y diplomacia.

Las personas verán invadida su privacidad, y si alguien tiene algo que ocultar, lo más probable es que este año salga a la luz. Muchas personas, en aras de decir la verdad sobre otros, pueden desprestigiarlos sin medir consecuencias. Habrá conversaciones telefónicas intervenidas, videos escandalosos, y más amarillismo en noticias en televisión y periódicos, referentes a gente que se dedica al espectáculo y a la política.

Los ánimos estarán caldeados y habrá disputas callejeras, así como problemas o accidentes graves de tráfico.

Al ser fuerte la Madera este año, y estar beneficiada y apoyada por un Agua y un Fuego fuertes, la gente Metal o Madera, o que tiene mucho Metal, o a quien el elemento Madera le es desfavorable, deberá cuidarse y manejar con cuidado, sin exceso de velocidad, no tomar alcohol de más, sobre todo de noche, pues es susceptible de sufrir graves accidentes de tráfico, y más los jóvenes.

El elemento Madera representa el cambio, el crecimiento, la innovación y los nuevos proyectos y empresas. Este tipo de aspectos se verán favorecidos, sobre todo para las personas que de acuerdo a su Carta BaZi cuentan con el Agua, Madera o Fuego, como sus elementos riqueza y/o elementos benéficos.

Las cualidades positivas del Cerdo son la inteligencia, la independencia, la sensibilidad y lo profundo.

Las negativas son la ingenuidad, la despersonalización, la inclinación demasiado marcada a los placeres, el egoísmo, y la falta de tacto. Su dificultad radica en que no sabe poner las cosas que le interesan en una escala de valores.

Sin embargo el Cerdo también representa – debido a que es el mes en que la Madera nace - el florecimiento y el inicio de una nueva vida, por lo que podemos ser optimistas en cuanto a que las cosas pueden mejorar.

Será conveniente que el ser humano, en lo que toca a lo emocional, haga reflexiones profundas antes de entregarse completamente a un amor, como le gusta hacer al Cerdo, pues puede ser utilizado producto de su noble corazón y terminar muy lastimado; y por el lado profesional o público, sea más altruista, empático, respetuoso de los demás, y eleve sus miras, buscando el gano-ganas en lugar del gano-pierdes. En general, la recomendación para todo mundo, en todos aspectos, es: evitar enfrentamientos, contar hasta diez, y pensar dos veces antes de actuar y hablar.

Los cinco elementos se refieren asimismo a los órganos y partes del cuerpo. El Fuego es el corazón, los ojos y la circulación sanguínea y el Agua es los riñones, los genitales y los oídos. Como el Fuego es fuerte este año y está en choque con el Agua, que también es poderosa, habrá problemas relacionados con esas partes del cuerpo. No será raro ver a celebridades o gente famosa sufrir de ataques al corazón este año. Las enfermedades venéreas crecerán en lugar de reducir. Habrá más problemas de drogadicción, y más gente que enferme de diabetes, cirrosis, hipertensión, depresión, alcoholismo, etc. El índice de obesidad se disparará en los países para los que ya es un problema de salud el exceso de peso como Estados Unidos y México. La ausencia del elemento

Metal traerá como consecuencia más enfermedades nerviosas, de cabeza, cerebro, pulmones, piel, dientes, y espina dorsal. Las visitas al consultorio psiquiátrico se intensificarán.

En el sistema de los Cuatro Pilares del Destino, el año del Cerdo, tiene el más fuerte elemento Agua en la Rama, y el Fuego está presente en el Tronco. Al ser el Agua el elemento riqueza de la Tierra, y el Fuego generar Tierra, la Tierra será fuerte este año. En cuanto a la economía, esto es particularmente importante para países cerca del ecuador y rodeados por mar, así como para países Tierra, como China e India.

Acerca de los giros de negocio Madera, éstos serán fuertes también, pues al haber Fuego fuerte que es lo que la Madera produce, y Agua fuerte, que genera Madera, se espera un auge en las industrias relativas a este elemento.

Por lo tanto, las industrias que se desempeñarán bien son las relacionadas con los elementos Madera, Tierra y Agua. Todo lo que tiene que ver con Cosmética, Muebles, Belleza, Spas, Estéticas, Modas, Textiles, Papel, Libros, etc., tendrá un fuerte empuje. Los negocios Tierra son Bienes Raíces, Arquitectura, Decoración de Interiores, Seguros, Minería, Construcción, etc. Las industrias Agua como las Comunicaciones, el Internet, el Feng Shui, el Tu-

rismo, en donde están incluidos la Hotelería y la Aviación, así como la Transportación, Astrología, Religión, Medicina, Psiquiatría, Psicología, Reiki, y todo lo referente a Sanación, se verán muy favorecidas.

Asimismo, en general la gente que es autoempleada o free-lance, vivirá un excelente año. El trabajo en equipo también se verá muy favorecido. El dinero puede venir fácilmente pero igual se puede "ir" de manera fácil, por falta de previsión o análisis profundo, por lo que, en general, toda la gente debe ser cauta a la hora de invertir en "x" negocio.

Los signos que no se verán muy favorecidos son la Serpiente, el Mono y el Cerdo.

La gente nacida en el año Serpiente deberá esperar más cambios este año, como viajes, cambios de residencia o de trabajo, etc. Le conviene si es posible, no iniciar nada nuevo y aplazar sus planes hasta el 2008. Les recomendamos a las personas nacidas en año Serpiente cuidarse de accidentes relacionados con el Fuego o el Agua como choques eléctricos, electrocutarse, estar en medio de una inundación, sufrir de un rayo en una tormenta eléctrica. No permanezca a la intemperie cuando llueva fuerte. El Cerdo está ofendiendo al año, y tiene una relación penosa con el año. Al Cerdo le cuesta entender al Mono, ya que tienen una



*La Hotelería y la Aviación y todos los negocios Agua – como el Feng Shui – se verán muy favorecidos.*

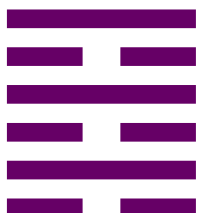
**Acerca de los giros de negocio, los más fuertes serán Agua, Madera y Tierra.**

*Cerdos, Serpientes y Monos deben ser cuidadosos con su dieta, mantener un perfil bajo, y evitar ir al Noreste y al Noroeste.*



**No cave ni haga ruido en el Noroeste o Noreste de su casa u oficina este año 2007.**

*El Hexagrama que corresponde al 2007 es el 64 – Wei Chi – Antes de la Consumación.*



relación que implica daño. Así que aquellos nacidos en año Cerdo, Serpiente o Mono, deben ser especialmente cuidadosos con su dieta este año, evitando comidas picantes, grasas animales, y verduras o frutas que sospechen no están debidamente desinfectadas.

Asimismo, se les sugiere se mantengan “low profile”, no hagan mucho aspaviento de sus planes y proyectos, y sean discretos y amables. Mientras menos llamen la atención, mejor. Si se mantienen sobre esa línea será un buen año.

Sería conveniente que las personas nacidas en años regidos por estos signos (Serpiente, Mono y Cerdo), lleven consigo un dije de jade blanco del Tigre como protección contra el año del Cerdo. Se les recomienda no viajar mucho al Noroeste ni al Noreste, ya que es la posición del Gran Duque o Tai Sui y de la estrella 5 amarilla, respectivamente, en el 2007. Tampoco remodele, cave ni haga demasiado ruido en el Noroeste o Noreste este año. Mantenga esas áreas de su casa tranquilas.

Los animales más fuertes en el año del Cerdo son el Conejo, la Cabra y el Tigre, ya que se llevan bien con éste, por lo que pueden esperar un muy buen año. La Cabra viene del año Perro, en el que no le fue muy bien, sobre todo en cuestiones de

salud, por lo que ahora tendrá un respiro.

Estas recomendaciones son de carácter general ya que estamos basándonos únicamente en el signo astrológico por año de nacimiento, lo que no se compara con un estudio personalizado de Cuatro Pilares del Destino, que brinda lógicamente, predicciones mucho más acertadas.

La estrella 5 amarilla que trae mala fortuna y desastres, ocupa el Noreste en el 2007, por lo que se pueden esperar tensiones y cambios en esa zona del planeta, y en puntos ubicados en el Noreste de los países, así como al Noreste de las grandes ciudades. Procure no viajar al Noreste. Si debe hacerlo viaje a otro punto intermedio, por ejemplo al Este, y de ahí al Norte. Si su puerta principal o recámara quedan en el Noreste de su casa u oficina, toque una campanita de metal todos los días en ese sector. La estrella 2 negra ocupa el Centro del Cuadrado Mágico de Luo Shu por lo que enfermedades como las ya comentadas en líneas anteriores se dispararán, así que lo más razonable es hacer ejercicio y llevar una dieta balanceada. Coloque un guaje en un sector cercano al centro de su casa.

En cuanto a las Tres Fuerzas, tenemos que Tai Sui o el Gran Duque cae en el Noroeste este año por lo que no conviene ver al Noroeste. Sui Po ocupa el Sureste, y no se

recomienda estar mucho tiempo en ese sector. San Sha o los Tres Asesinos quedan en el Oeste, orientación a la que no es recomendable dar la espalda. En su defecto coloque un piyao o pixou viendo al sector correspondiente, en su caso.

De acuerdo al I Ching (el Libro del Oráculo Chino o Libro de las Mutaciones), el Hexagrama representativo de Fuego sobre Agua es el **64 Wei Chi – Antes de la Consumación**. La imagen del Hexagrama es la de la condición anterior a la transición. Así el hombre superior es cuidadoso en la diferenciación de las cosas de modo que cada una de ellas encuentra su lugar. Cuando el fuego flamea hacia arriba y el agua está abajo, sus efectos toman direcciones opuestas. Si deseamos lograr un efecto primero debemos investigar la naturaleza de las cosas y cerciorarnos de que están en el lugar correcto. Si podemos hacer que las cosas ocupen el lugar apropiado, se llegará a la consumación. Pero a fin de manejar nosotros las cosas como debe ser, primero debemos ubicarnos nosotros en el PUNTO DE PARTIDA correcto. La transición del desorden al orden no ha terminado todavía.

Este hexagrama presenta un paralelo con la primavera que sale del entorpecimiento del invierno y conduce al fructífero verano. Con este panorama lleno de esperanza termina el I Ching.

# Para Vivir Mejor

Equilibrios Energéticos Estrellas 2007 por Laura Maldonado

Año 3 no. 14



Este año, el Gran Duque o Tai Sui cae en el Noroeste, igual que en el 2006. Este se determina por el animalito que rige el año, que es el Cerdo, y que ocupa el Noroeste.

En el 2007, las Estrellas Voladoras ocuparán los siguientes sectores:

### Sur Estrella 6

Fuego quemando la puerta del cielo. Enfermedad en cabeza o cerebro, o accidente en donde el cráneo se ve involucrado. Enfermedad pulmonar. El mayor miembro de la familia del sexo masculino tiene el riesgo más alto.

Por el lado positivo puede traer fama y reconocimiento.

Para nulificar los efectos negativos, colocar cuarzos o piedras color terreo, o cornalinas, de preferencia ocho, así como un jarrón o piezas de porcelana blanca. Eliminar

los rojos de ese sector.

### Suroeste Estrella 8

Principal riqueza pero posible soledad. Enfermedades o molestias ocasionales en columna, manos o huesos pequeños.

Se sugiere poner un guaje con hoyito y ocho cuarzos color rosa.

### Oeste Estrella 4

Probables problemas entre hermanas, lesión con objetos afilados, enfermedades relacionadas con muslos, bajo abdomen y caderas. Desfavorable para las mujeres embarazadas. Posible engaño del sexo opuesto así como chis-

mes o habladurías.

Recomendamos colocar objetos de vidrio color azul o negro, de preferencia de forma ondulante, tres cuentas de jade verde, y un cuadro con tonos azules o una marina.

### Noroeste Estrella 3

Puede acarrear heridas en pies o piernas, accidentes de automóvil, dolores de cabeza, cirrosis, cortarse con un cuchillo. Combinación desfavorable para hombres jóvenes o hijo mayor.

En su contraparte favorable, puede traer altos rangos y buena energía para políticos o militares, logros monetarios y crecimiento paulatino.

Para neutralizar, colocar objetos color azul de formas redondeadas o irregulares.

Este año cae ahí además el Gran Duque. Es conveniente no ver en esa dirección. En su defecto colocar un piyao o pixou entre uno y el Noroeste.

**Norte Estrella 7**

Viajes, sabiduría, riqueza, éxito en la carrera. Suerte y prosperidad.

Por el otro lado, puede acarrear competencia hostil o traiciones de socios en los negocios, así como alcoholismo, o aventuras amorosas ilícitas o que deriven en situaciones molestas o escandalosas.

Es pertinente colocar agua quieta y objetos de vidrio color azul.

**Noreste Estrella 5**

La más nociva de todas. Posibles pérdidas financieras, problemas asociados con

extremidades, espalda, articulaciones y huesos. Cuidado con los deportes duros.

Se sugiere evitar el área. De cualquier forma, colocar la cura de sal con agua y seis monedas de metal, una pagoda de los cinco elementos, un reloj de péndulo, y tocar una campana de metal o un CD con música de piano, un rato durante el día.

Si se duerme ahí, se recomienda cambiar de recámara este año, sobre todo si son niños pequeños los que duermen en ese sector.

Si la puerta principal queda en este sector, puede haber problemas de plagas.

**Este Estrella 9**

Augura riqueza, fama y logros. El nacimiento de un bebé inteligente. Buena para la recámara de un niño estudioso.

En cuanto a lo nocivo, puede traer peleas y robos o acci-

dente con fuego. Tener precaución.

Para activar y solo si no se tienen ya plantas, colocar una planta con hojas de forma redondeada, no en pico.

**Sureste Estrella 1**

Buen sector para el estudio, rezar o meditar. Trae fama, romance, creatividad, éxito académico, ascensos, promociones, inteligencia. Buena para tener el estudio ahí.

Suerte en la política, medios publicitarios, comunicación y amor, pero si hay shar chi de forma, puede traer aventuras amorosas ilícitas o triángulos amorosos.

Para activar el sheng chi y reducir el shar chi, colocar objetos o velas rojas — siempre y cuando no se tenga una estrella 5 o una 2 en el mapa de estrellas voladoras fijo — un objeto de metal o blanco y redondo, seis bambúes en agua, cuatro pinceles con las cerdas hacia arriba, y tres cuentas de jade.

**ASESORÍAS DE FENG SHUI CLÁSICO PARA CASAS, NEGOCIOS Y OFICINAS**

Incrementa tus ingresos, mejora tus relaciones personales, obtén lo que deseas ... con una asesoría personalizada de Feng Shui Clásico. También hacemos Estudios a distancia, Estudios de Cuatro Pilares del Destino, Proyectos Arquitectónicos con Feng Shui, etc.

Laura Maldonado es la primera y única Mexicana avalada y reconocida como Practitioner por el FENG SHUI RESEARCH CENTER de Master Joseph Yu, la máxima autoridad en la materia a nivel mundial.

**Concerta hoy mismo una cita**  
**5534.8260 fsm@fengshuimexico.com**  
**fengshuipractitioner@gmail.com**



Laura Maldonado con Master Yu



FENG SHUI MÉXICO S.A. DE C.V.

Capturando al Chi

Visítanos en:  
[www.ast-ro-fengshui.com](http://www.ast-ro-fengshui.com)  
[www.vientoyagua.com.mx](http://www.vientoyagua.com.mx)

## Arquitectura y Algo Más Tenerife Opera House

Tomado de <http://www.arquitectura.com/>

Cualquiera podrá ver ya el asombroso e inadvertido espectáculo que emerge en la vieja zona industrial de Santa Cruz de Tenerife, al lado del mar, gracias al trabajo y a la tolerancia de escultor, de ingeniero, de arquitecto y de visionario de Santiago Calatrava de Valencia.

Este singular Auditorium, (suma peculiar de imaginación y de agua, de arena, de cemento y de cargas), es cualquier cosa excepto una construcción corriente. Sin embargo, el auditorio de Tenerife es una escultura dinámica y vive como una construcción monolítica destinada a que suceda lo inesperado.

El edificio se ha convertido ya, en todo un símbolo, un icono, de la ciudad frente al mundo. Símbolo que refuerza la ciudad y proyecta su imagen al exterior, tanto por su singularidad como por sus características, con las cuales Calatrava pretende extender el carácter artístico de las actividades que se llevan a cabo en su interior hacia el exterior.

La faraónica construcción consta de 23.000 m<sup>2</sup> de los cuales 6,741 corresponden al edificio, y el resto forma parte de la urbanización, de

los jardines y del estacionamiento con 260 plazas. El auditorio, que está coronado por un ala gigantesca, una pluma, una onda, o una gigantesca lengua de cobra, que intenta tragarlo y no lo logra, presenta dos buenas y distintivas características externas que le confieren su personalidad.

La primera de ellas es su evidente apertura al exterior, tanto al mar como a la ciudad, con terrazas amplias y asientos abiertos, y con un paseo peatonal que cruza el edificio transversalmente. En segundo lugar de estas singularidades, debido a la tensión y a la fuerza expresiva del arte de Calatrava, ubican más al auditorio en la órbita de una escultura orgánica gigantesca en donde la música interior se convierte más que en un edificio común destinado a tales aplicaciones artísticas y culturales.

El auditorio de Tenerife cuenta con dos salas, una principal, con 1,716 butacas, y otra de cámara con algo más de 400 butacas. La sala principal coronada en su pico por una cúpula inmensa está equipada con paneles variables localizados sobre las paredes con lo que se permitirá variar la acústica de la sala de acuerdo a los distintos espectáculos, ópera, concierto sinfónico, recitales,

danza, jazz, etc.

El enorme escenario tiene 363 m<sup>2</sup> y con una boca de 17 mts de par en par por 13 mts de la parada.

El auditorio cuenta con un amplio sistema de servicios que le permiten absorber y tener en cuenta cualquier necesidad futura: cafeterías y restaurantes, una pequeña zona comercial, pasando por las oficinas de la orquesta de la Sinfónica de Tenerife, como los correspondientes al personal a cargo de la dirección y manejo de las diversas necesidades de las audiencias, así como una gran cantidad de vestuarios individuales y colectivos, salas de estudio propias y tareas colectivas. La obra se inauguró en septiembre de 2003.

*Tenemos Fuego que genera Tierra, que apoya a Metal, que produce Agua.*



*Este singular auditorium es cualquier cosa excepto una construcción corriente.*

**El edificio se ha convertido ya, en todo un símbolo, un icono, de la ciudad frente al mundo.**





Por su interesante forma, Metal y Fuego, lo consideramos un buen ejemplo de como dos elementos que se contraponen, pueden convivir en un espacio artístico, te-

niendo como mediador al elemento del entorno — en este caso la Tierra.

El Agua del mar es el poder del giro del negocio, que es

Fuego — Auditorio — lo cual le trae fama, reconocimiento y expansión. De esta forma tenemos Fuego que genera Tierra, que apoya a Metal, que produce Agua.

## Un Lung Kia dice ... Feng Shui para una Habitación por Judy Adler



Judy Adler

**Si es posible, coloca el escritorio de forma que puedas ver el interior de la habitación.**



**El Éxito Académico se verá impulsado con estos consejos.**

*“Recientemente recibí una hermosa carta de una universitaria que me escuchó en la radio.*

Quería saber si podía aplicar el feng shui a su dormitorio. Ella representa un segmento substancial de gente que vive en una sola habitación.

¿Puede esto llevarse a cabo?

Bueno, aquí va mi esfuerzo para brindarles un resumen de qué hacer. Por supuesto, usar la brújula y determinar el mapa de estrellas así como evaluar la carta de cuatro pilares es lo mejor. Para hacer eso pueden comprar *The Complete Idiot's Guide to Feng Shui*, Tercera Edición en línea en <http://www.astrofengshui.com>. Hasta entonces usemos guías básicas de Feng Shui para realizar un análisis de una sola habitación.

Primero, coloquen la cama de forma que puedan ver la puerta sin necesidad de voltear su cabeza.

Si es posible, coloquen una cabecera contra una pared sólida. Si solo hay una ventana, coloquen una cortina que la cubra en la noche. Tengan el área bajo la cama despejada y limpia.

Después, si eres un estudiante, determina tu mejor área para estudiar. La fórmula es sencilla. Si el último dígito de tu año de nacimiento es 0 tu mejor dirección para Exito Académico es el noroeste. Si es 1 entonces tu dirección es el norte. Si es el 2, entonces tu dirección es el noreste. Si el dígito es el 3, entonces tu dirección es el este. Si el dígito es 4 la dirección es el sureste. Si el dígito es el 5 la dirección es el sur. Si es el 6 la dirección es el suroeste. Si el dígito es el 7 la dirección es el oeste. Si es el 8 la dirección es el suroeste. Si es el 9 la dirección es el oeste.

Si es posible, coloca el escritorio de forma que puedas ver el interior de la habitación. Si el espacio no te lo

permite, coloca un espejo en la pared, para que puedas ver la puerta en el espejo. Cerciórate de que el espejo no refleje la cama.

Un bonito baúl al pie de la cama ayuda a eliminar el tiradero. El usar racks o cajas especiales también es de utilidad. Traigo esto a colación porque espacios pequeños tienden a verse tirados rápidamente. Cuando el tiradero está presente, es difícil para el qi moverse a través del espacio y ocurre el estancamiento. Entonces la vida comienza a manifestarse en términos de falta de efectividad.

Estas son cosas simples que hacen una gran diferencia.”

Judy Adler es Master en Feng Shui y es discípula del Maestro Joseph Yu. Vive en Dallas, Texas, USA, y su sitio web es: <http://www.fsrc.net>

Artículo traducido por Laura Maldonado, con autorización expresa de Judy Adler. ®

# Estrellas Mensuales

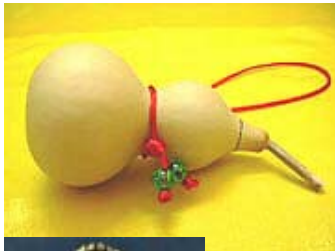
Enero 2007 por Laura Maldonado

A partir del 5 de Enero, las estrellas mensuales ocuparán los sectores que se indican a continuación (primero se enuncia la estrella mensual seguida de la estrella anual):

### Sureste 2-2

Enfermedades crónicas, abdominales o de estómago. Angustias. Finanzas inestables o ganancias rápidas que se pierden rápidamente. Amplifica fuertes sentimientos negativos.

Colocar dos guajes con hoyito y tocar una campana de metal. Evitar el área.

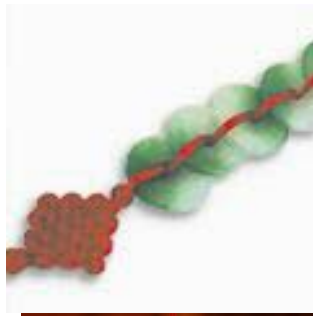


### Noroeste 4-4

Problema en caderas, bronquios o asma. Fácil atraer al

sexo opuesto pero las relaciones pueden derivar en violencia y abuso sexual.

Disponer tres cuentas de jade verde y una lámpara con luz roja. Evitar el área.



### Oeste 5-5

Enfermedad desconocida, difícil de diagnosticar, víctima de magia negra o brujería. Obstáculos y accidentes. Restricciones y pérdidas familiares. Suceden desgracias. Enfermedades y accidentes graves que pueden ser fatales.

Tocar un CD de piano, una o más campanas, poner objetos de metal, un reloj de péndulo y la cura de sal con agua y 6 monedas. Evitar el área. Si ahí está la puerta principal,

usar otra puerta alterna este mes.

### Noreste 6-6

Enfermedades pulmonares, luchas dentro de la familia.

Próspero para el dinero.

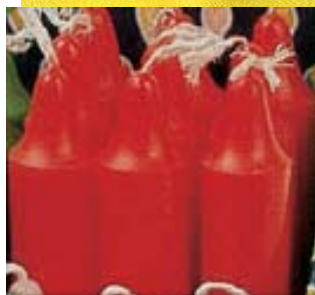
Colocar agua en color — objeto azul o negro de preferencia de vidrio.



**Sur 7-7**

Luchas, pleitos, robos. Desangramientos. Hombre con amante. Cuidado con los excesos sobre todo verbales, y de alimentos o bebidas.

Colocar agua quieta, un guaje sin hoyito y objetos azules o negros. Si no hay una 5 o una 2 en el mapa fijo, colocar objetos rojos.

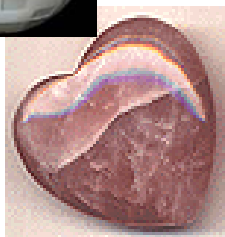
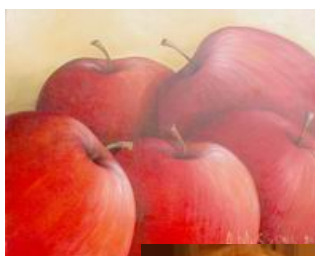


**Norte 8-8**

Una combinación muy favorable. Gran éxito financiero. Propiedades. Buena salud. Fama, fortuna, y suerte en bienes raíces. Prosperidad. Crecimiento paulatino y seguro. Excelente suerte en la generación de riqueza.

Disponer ocho manzanas rojas, un objeto de metal y

una piedra. Si no hay una estrella 5 o una 2, prender velas rojas.



**Suroeste 9-9**

Celebraciones. Eventos felices. Fama, logros, reconocimiento.

Enfermedades de los ojos o del corazón. Posibles accidentes por fuego. Si hay una 2 o una 5 posibles desgracias.

No intensificar. Colocar objetos de cerámica y una piedra redonda grande.

Si hay rojos y plantas, retirarlos este mes ya que sería demasiado fuego.

**Este 1-1**

Romance, sabiduría, viajes. Logros académicos, artísticos y monetarios. Favorece la investigación y el trabajo creativo. Buena suerte con el dinero.

Alcoholismo, robos o enfermedades de oídos o riñones. Accidentes causados por el alcohol son posibles.

Colocar uno o seis objetos de metal o blancos y redondos, y una planta con hojas de forma redondeada.





## Buzón Azul

Hola Laura,  
Agradezco entrañablemente poder recibir tu boletín y desearía saber si cuentas con las curas para este próximo año que inicia en febrero, y si las incluirás en tu boletín ... Espero que Dios te colme de bendiciones en estas fechas navideñas en compañía de toda la gente que amas, y que el próximo año todas tus metas se cumplan. Así sea. Con cariño,  
Patricia Ruiz

Hola Paty,  
En este número vienen las recomendaciones para el 2007.  
Laura

Estimada Laura,  
Soy una Peruana radicada en California y estoy muy contenta de haberla encontrado. Me gusta todo lo relacionado con el Feng Shui y le envío mis bendiciones y deseos de prosperidad, y gracias por enviarme su boletín. Tengo una pregunta que le agradecería me respondiera. Acabo de comprar una casa que está en una esquina, la puerta principal mira hacia el norte y no sé en que lado debo poner mis protectores. Gracias de antemano por su ayuda y que Dios la bendiga.  
Carmen Baca

Quiero agradecer que emitan este boletín, también por las sugere-

ncias. Felicidades por compartir.  
Yasmin Olvera

Querida Laura,  
Gracias por compartir tus conocimientos, enviarnos siempre tu interesante boletín Lung Kia, y tenernos al día con todo lo relacionado con el Feng Shui. Un cariño grande y que siempre te vaya en todo muy bien.  
Xenia

Laura mil gracias ... Felicitaciones por el boletín, su nuevo diseño está maravilloso.

Elsa Juliana

Buenísimo, gracias por sus buenos deseos, igual para todos ustedes.

Mayra Bogantes

Querida Laura:  
Recibí tu correo en el cual me notificas de tu participación en el programa "Hoy"; aunque no soy aficionado a la televisión, estaré muy pendiente del programa "La Jugada" y será para mí motivo de gusto verte allí. ¡Mil felicidades! recibe un cariñoso abrazo de Rogelio.

Hola Laura,  
Nos da mucho gusto saludarte de nuevo, tuvimos la oportunidad de verte en el programa "Hoy" y nos da gusto que sigas siendo una mujer exitosa.  
José Luis y Rosalía

Voy a estar al pendiente de esta entrevista, no me la puedo perder, y gracias por compartir conmigo tu entrevista.  
Saludos,  
Rosi

Hola Laura,  
No sabes que gusto me da que estés saliendo en la pantalla chica, mil gracias por compartirlo con nosotros. Te deseo mucho éxito.  
Gaby

Buena suerte!  
Te quiero mucho,  
Rita

Hola Laura,  
Es genial! me da muchísimo gusto por ti. Te deseo mucho ÉXITO... por el horario me va a ser un poco complicado verte pero sé que te va a ir de maravilla ya que eres una gran Profesional.  
Saludos,  
Tony

Gracias Laura,  
Mucho éxito.  
Saludos,  
Juan

Muchas Felicidades!  
Estaremos muy atentos.  
Carlos

Felicidades Laura, te vimos pero nos quedamos picados.  
Saludos,  
Paco y Dulce

Hola Laura, ¿Cómo estás? de corazón espero que muy bien y por lo

que vi en la mañana en la TV. . . . te ves muy bien y muy linda! Felicidades Laura. Eso que comentaste con respecto de las puertas de entrada, pues como que yo no tenía idea; muy interesante tu comentario, ojala que tuvieras ese tipo de cápsulas con más frecuencia, ya que los 'consejos' más frecuentes son del feng shui light y nada que ver. Nuevamente te felicito por tus logros, esa cápsula significa mucho para ti, que vengan muchas más!

Hasta siempre,  
María Teresa

Hola Teacher!  
Mucho éxito mañana (bueno, siempre). Te mando toooda la buena vibra y espero poder verte "en vivo".  
Te quiero mucho!  
Mónica

¡Muchas gracias a todos por sus felicitaciones! Estaremos cada jueves en el programa 'Hoy' de Televisa, y aunque es difícil dar recetas "generales", procuramos poner nuestro granito de arena, haciendo hincapié en lo que tiene que ver con el Feng Shui Clásico.

¡Un abrazo a todos y feliz año 2007!

Laura