



FENG SHUI MÉXICO,  
S.A. DE C.V.

Año 2, n° 5

Abril de 2006

**Lung Kia** es una publicación mensual de distribución gratuita, elaborada, editada y distribuida por Feng Shui México, S.A. de C.V. <http://www.vientoyagua.com.mx>  
El contenido de los artículos y notas periódicas es responsabilidad exclusiva de los autores. ® Todos los derechos reservados. Prohibida su reproducción parcial o total sin autorización del autor. Marzo, 2006. Para publicidad, suscripciones, colaboraciones, y sugerencias, por favor dirígete a [lungkiaboletin@gmail.com](mailto:lungkiaboletin@gmail.com) o llama al Tel. 5534.8260 en el D.F.

## Contenido:

<i>Editorial</i>	1
<i>¿Sabías que ..?</i>	1
<i>Arquitectura y Algo Más</i> Biblioteca Vasconcelos	2
<i>Programa de Cursos a Distancia</i>	5
<i>Algo que Contar</i> El Ejército de Terracota	6
<i>Sugerencia Literaria</i> "Taoísmo" - Eva Wong	7
<i>Para Vivir Mejor</i> Bolas Sonoras	8
<i>Relaciones</i> Mejorando las Relaciones Interpersonales	9
<i>Un Lung Kia dice ...</i> 'Como Construir una Gráfica de Estrellas Voladoras' Parte 2 — por Heluo	12
<i>Feng Shui en Línea</i>	14
<i>Astrología China</i> Las Tres Fuerzas — Tai Sui, Sui Po y San Sha	15
<i>Buzón Azul</i>	18

# Lung Kia®

Una publicación gratuita de  
**FENG SHUI MÉXICO**

Capturando al Chi®

[www.vientoyagua.com.mx](http://www.vientoyagua.com.mx)  
[fsm@fengshuimexico.com](mailto:fsm@fengshuimexico.com)  
5534.8260 México, D.F.

- Cursos
- Asesorías de Feng Shui in situ y a distancia
- Estudios de Cuatro Pilares del Destino y de Compatibilidad
- Conferencias y Pláticas
- Proyectos Arquitectónicos con Feng Shui
- Selección de Fechas
- Elección de Nombres y Diseño de Logotipos Exitosos
- Rejillas de Cuarzos

## Editorial

La arqueología es la mejor forma de conocer como vivían los pobladores de una civilización antigua, y en el caso de China, los guerreros de Terracota, apenas descubiertos el siglo pasado, son una muestra del poderío y grandeza de las dinastías Chinas de la antigüedad. Por su belleza y valor cultural incluimos un artículo sobre este ejército.

Además te presentamos la renovada Biblioteca José Vasconcelos de la Cd. de México, obra maestra de ingeniería y que brinda más Sheng Qi a una Ciudad polifacética; en 'Relaciones' como mejo-

rar nuestras relaciones interpersonales, tan importantes y fuente de energía vital para todo ser humano; en 'Sugerencia Literaria', de Eva Wong "Taoísmo"; en Para Vivir Mejor, el bien que te pueden brindar las Bolas Sonoras; por supuesto la segunda entrega de la excelente pieza de Heluo 'Como Construir una Gráfica de Estrellas Voladoras', para quien quiere saber más de esta técnica del Feng Shui Clásico; y un importante



Como viajeros en el tiempo, estos guerreros nos revelan cosas increíbles.

artículo, nuestro antiguo pero renovado: "Las Tres Fuerzas — Tai Sui, Sui Po y San Sha", con hermosos gráficos, para que te vaya bien este 2006.

Ojala disfrutes este número.

Laura Maldonado  
[Lungkiaboletin@gmail.com](mailto:Lungkiaboletin@gmail.com)

## ¿Sabías que ...

El Consejo Mundial del Agua (CMA) es un organismo internacional de múltiples actores? Fue establecido en 1996 por la iniciativa de reconocidos especialistas en materia de agua y organizaciones

internacionales, en respuesta a la creciente preocupación de la comunidad internacional acerca de asuntos globales del agua. El Foro Mundial del Agua tiene tres objetivos principales: crear conciencia res-

pecto a los problemas relacionados con el agua, promover una mejor gestión de los recursos hídricos, y desencadenar acciones tanto en el nivel político más alto como en toda la sociedad en su conjunto.



Cada tres años, el **Foro Mundial del Agua** es organizado de manera conjunta por el CMA, en estrecha cooperación con el país anfitrión. El tema general del **IV Foro Mundial del Agua**: "Acciones locales para un reto global", tiene la intención de fomentar el debate y de impulsar las acciones e iniciativas



nuevas respecto a los múltiples retos y oportunidades que enfrentan las

redes institucionales de los diversos actores.

Este año se celebrará el **IV Foro Mundial del Agua** en México, D.F. del 16 al 21 de Marzo en el Centro

Banamex. Para más información ve a: <http://www.worldwaterexpo.com> \*\*\*

## Arquitectura y Algo Más

### Biblioteca Vasconcelos

*Es una proeza de ingeniería para soportar las 20 toneladas de libros.*

**L**a nueva sede de la Biblioteca de México.

El proyecto de construcción del nuevo edificio de la Biblioteca de México "José Vasconcelos" en la zona de Buenavista en la Ciudad de México, se inscribe en el proceso nacional de mejoramiento continuo de la infraestructura física de las bibliotecas públicas de todos los niveles.

Se trata de una obra de ampliación de la biblioteca que ya existe en La Ciudadela y que seguirá utilizando ese edificio histórico. Pero también, y de manera primordial, se inscribe en el proceso de creación de una infraestructura tecnológica que permitirá a la Red Nacional de Bibliotecas Públicas ser partícipe de la infraestructura nacional de información que está construyendo el Sistema e-México.

La nueva sede de la Biblioteca de México en Buenavista tendrá una

función estratégica en la creación y la operación de esta red tecnológica en las bibliotecas públicas.

Además de una biblioteca propiamente dicha, este edificio está concebido como el centro de servicios a distancia para las bibliotecas estatales, regionales y municipales de toda la Red.

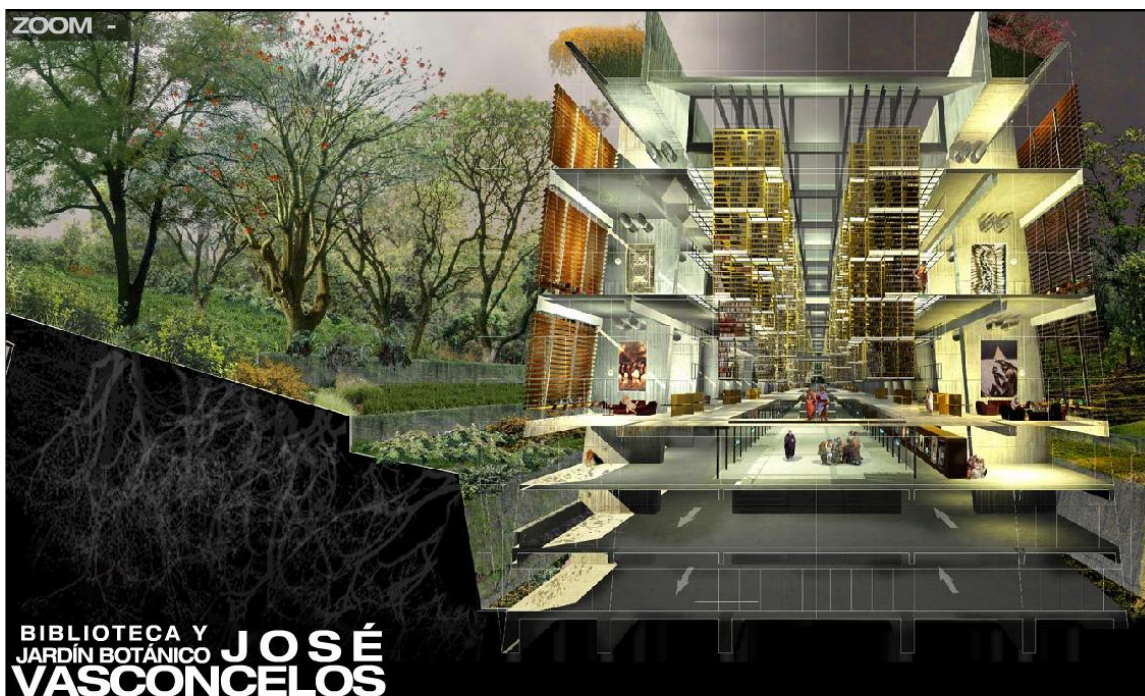
Las nuevas instalaciones de Buenavista, estrechamente vinculadas con las de La Ciudadela, tendrán también un papel vital en el sector de los contenidos de la información y en su utilización y aprovechamiento no sólo en las bibliotecas públicas del país, sino en general por usuarios dentro y fuera de México, a través de la tecnología.

Estratégicamente situada hacia la zona norte del Distrito Federal, con un radio de acción de 15 kilómetros en el que habitan cerca de 14 millones de personas, y en

un punto de confluencia diaria de cerca de 800 mil habitantes que utilizarán el complejo de transportes de Buenavista, el nuevo edificio de la Biblioteca de México "José Vasconcelos", constituirá una infraestructura potencialmente al servicio de toda la población del país.

Lo será, porque no representará simplemente una infraestructura física — un edificio — sino una infraestructura tecnológica y de contenidos de información capaz de contribuir al acceso, la circulación y el uso de la información y los materiales de lectura en las distintas regiones y localidades del país.

El edificio, donde habrá 750 computadoras conectadas a internet, contará con un Centro de Cómputo y Telecomunicaciones, desde el que se brindará asistencia técnica a los 2 mil 300 módulos - cada uno de los cuales con computadoras con Internet.



Podrá albergar más de 2 millones de volúmenes y será el centro de la Red Nacional de Bibliotecas Públicas, un sistema de casi 6,500 bibliotecas en todo el país. Al mismo tiempo, la biblioteca utilizará las más avanzadas tecnologías para conectar a los mexicanos y a sus bibliotecas públicas con las otras grandes bibliotecas del mundo. Este será un lugar que todos podrán compartir y disfrutar, un espacio de invitación a la lectura, a la integración cultural y al desarrollo personal. México tiene uno de los más grandes patrimonios arquitectónicos del mundo, y la nueva Biblioteca deberá enriquecerlo, convirtiéndose en un edificio emblemático del nuevo milenio.

Será también un centro de arte. Se adquirirán obras para exhibirlas en el edificio diseñado por Alberto Kalach. Gabriel Orozco es el primer artista plástico que creará una pieza para la megabiblioteca. Orozco ofreció entregar una obra de 12

metros. El edificio posee muros de nueve metros de altura en los que se podrán exhibir obras de pintura, escultura y gráfica, además de espacios al aire libre, como el jardín botánico, que pueden funcionar como galería.

La Biblioteca recibirá a 15 mil usuarios cada día y sólo cerrará los festivos. Los usuarios tendrán acceso directo a las colecciones, organizadas en diez temas (clasificación Dewey) y repartidas en tres plantas de consulta y lectura, a las que se accederá a través de escaleras y 12 elevadores. El acervo estará dispuesto en mil 600 libreros suspendidos de la estructura principal, fabricados en metal y conectados por pasillos de cristal templado. "Es una proeza de ingeniería para soportar las 20 toneladas de libros", afirmó Fernando Larrazábal, encargado de la construcción. Las salas de lectura, contiguas a los libreros y con 4 mil sillas disponibles, tienen vista a los jardines que rodean la biblioteca.

Kalach definió su edificio como una construcción que dialoga con el entorno a través de la naturaleza. El arquitecto, cuyo proyecto se impuso entre 590 propuestas en un concurso internacional, decidió colocar árboles sobre los "paraguas" de concreto que forman el techo de la librería Educal y la cafetería del acceso principal. Planteó la reconversión de una vieja nave industrial en invernadero y rodear el edificio con jardines elevados a siete metros de altura. El edificio está recubierto con doble cristal templado con el propósito de aislarlo del ruido y regular la temperatura.

Sus pisos son de mármol y los muros de concreto, con fachadas de cristal y acero. En sus espacios exteriores dispondrá de un teatro-auditorio con capacidad para 520 espectadores y un "espacio para la poesía" destinado a los jóvenes. La inauguración se calcula será a más tardar en Agosto del 2006.\*\*\*

---

*El edificio está recubierto con doble cristal templado, con el propósito de aislarlo del ruido y regular la temperatura.*

---

# Rejillas de Cuarzos

Las Rejillas de Cuarzos son como circuitos de energía o miniordenadores, que activan ondas curativas positivas, de acuerdo al 'decreto' impreso en éstas. La Geometría Sagrada se utiliza para "diseñar y programar" estas Rejillas. Se trata con "Energía Sutil" que no puede medirse con equipos convencionales directamente, pero que sin embargo existe y nos afecta. Cuando el Feng Shui no puede resolver algo, las Rejillas de Cuarzos lo han podido hacer. Asimismo, pueden realizarse Rejillas que apoyen la energía individual de las personas, conforme a su Carta de Cuatro Pilares del Destino, o para bajar de peso, o para tener una mejor actitud ante la vida, o simplemente para estar protegido.

Laura Maldonado elabora y activa personalmente estas maravillosas Rejillas, hechas sobre agatas y con piedras semipreciosas diversas (cuarzo, turmalina, lapislázuli, amatista, coral, concha marina, pirita, malaquita, perla, etc.)



FENG SHUI MÉXICO  
WWW.VIENTOYAGUA.COM.MX

Se puede elaborar la Rejilla de Cuarzos que requieras, para lo cual te pedimos te pongas en contacto con nosotros a [fsm@fengshuimexico.com](mailto:fsm@fengshuimexico.com) o al 5534.8260 en México, D.F. Habrá casos en que se requieran más de una Rejilla. Los costos por Rejilla van de 480 a 780 pesos - 48 a 78 dólares, dependiendo de si se trata de una Rejilla de Cuarzos simple o compleja, más gastos de envío.



Rejilla para incrementar la energía Metal y Agua de una persona = elementos favorables de su Carta BaZi.



Rejilla para contrarrestar una combinación de estrellas voladoras 572 en la puerta principal de una casa.



Rejilla para disminuir el efecto de un edificio frente a una casa con la combinación 818 en el palacio del frente.



Rejilla para desatrapar el Ming Gua personal del residente de la casa del palacio central.



Rejilla para crear "virtualmente" al Dragón Verde al lado izquierdo de una casa que no cuenta con dicha estructura.



Rejilla para reducir el efecto nocivo de una estrella 7 de montaña de una recámara.



Rejilla para activar a la estrella 9 de agua que no puede entrar a una oficina porque no hay puerta ni ventana.



Rejilla para desatrapar a la estrella 8 de agua, encargada de la riqueza, del corazón celestial, y activarla.

## Programa de Cursos a Distancia 2006 — 2007

### Feng Shui México, S.A. de C.V.

**C**uando se trata de estudiar cualquier cosa, conviene

hacerlo en una Institución de prestigio, para que lo que estamos invirtiendo nos reditúe de la manera en que esperamos.

En México hay muchos sitios en donde estudiar Feng Shui, pero pocos en donde realmente puedes “aprender” Feng Shui Clásico.

Laura Maldonado es experta en Feng Shui Clásico e imparte y/o coordina todos los Cursos de Feng Shui México. Es la única Mexicana designada como Practitioner por Master Joseph Yu, la máxima autoridad de Feng Shui Clásico en el mundo.

El material de todos los Cursos es probado y mejorado año con año, con las últimas técnicas que aprende permanentemente Laura de sus Maestros Chinos.

Asimismo, la secuencia de los Cursos, está armada de tal manera, que te lleva de la mano, desde lo más básico, hasta lo más profundo de este Arte-Ciencia, y en cuanto al material, es super completo y detallado.

En seguida te presentamos los Cursos a Distancia que impartimos.

\* Clave del Curso / Pr = Prerequisito / Nombre del Curso

\* FS01 / Pr = ninguno / INTRODUCCION A LA METAFISICA CHINA

\* FS02 / Pr = FS01 / FENG SHUI DE LAS FORMAS 1

\* FS03 / Pr = FS02 / ESCUELA BAZHAI O ESTE-OESTE

\* FS04 / Pr = FS03 / ESTRELLAS VOLADORAS O XUAN KONG FEI XING 1

\* DFS01 / Pr = FS01 / DIPLOMADO DE FENG SHUI CLASICO — 8 NIVELES – lo componen los cursos FS01, FS02, FS03, FS04, KI9E01, MDA01, RAD01 Y GEO01

\* KI9E01 / Pr = FS01 / KI DE LAS 9 ESTRELLAS 1

\* MDA01 / Pr = FS04 / METODOS DE DRAGON DE AGUA 1

\* RAD01 / Pr = ninguno / RADIESTESIA 1

\* GEO01 / Pr = RAD01 / GEOBIOLOGIA 1

\* 4P01 / Pr = FS01 / BAZI ó CUATRO PILARES DEL DESTINO

\* CR01 / Pr = ninguno / CRISTALOTERAPIA 1 — REJILLAS SIMPLES

\* CR02 / Pr = CR01 + FS04 ó DFS01 / CRISTALOTERAPIA 2 — REJILLAS COMPLEJAS

\* ICH01 / Pr = FS01 / I CHING 1

\* FC01 / Pr = FS01 + ICH01 / ADIVINACION FLOR DE CIRUELO 1

\* FC02 / Pr = FC01 / ADIVINACION FLOR DE CIRUELO 2

\* SAG01 / Pr = RAD01 / SAGRAV



Nuestros Cursos constan de Manuales super detallados, de excelente calidad y nivel académico, que han guiado a muchos Alumnos, que hoy día son ya Consultores Profesionales de Feng Shui Clásico.

\* PPE01 / Pr = DFS01 ó FS04 / PROGRAMA PRACTICO DE ENTRENAMIENTO Y METODOS AVANZADOS COMPLEMENTARIOS

\* KI9E02 / Pr = KI9E01 / KI DE LAS 9 ESTRELLAS 2

\* FS05 / Pr = DFS01 / FENG SHUI DE LAS FORMAS 2

Cualquier duda llámanos o mándanos un mail y con gusto te atenderemos:

Tel. 5534.8260  
fsm@fengshuimexico.com

*“La Vida es demasiado hermosa como para vivirla con mal Feng Shui”.*

## Algo que Contar

### El Ejército de Terracota



El Ejército de Terracota (Bingma Yong) se halla a 28 Km al este de Xi'an. Se halló en 1974 cerca de la tumba de Qin Shi Huan, el primer Emperador de China.



**E**l Ejército de Terracota 兵馬俑 traducción literal: "Figuras de soldados y caballos", dentro del Mausoleo del Primer Emperador Qin 秦始皇陵 fue

descubierto en marzo de 1974 durante unas obras para el abastecimiento de aguas de regadío cerca de Xi'an provincia de Shaanxi, China. Desde 1987 está considerado como Patrimonio Cultural de la Humanidad por la UNESCO.

El ejército consiste en más de 7.000 figuras de guerreros y caballos de terracota a tamaño real, que fueron enterrados con el autoproclamado primer emperador de China, de la Dinastía Qin, en 210-209 A.C.

Enterrando estas estatuas se creía que el Emperador seguiría teniendo tropas bajo su mando. El ejército de terracota fue enterrado en formación de batalla en tres fosos, un kilómetro y medio al este de la tumba del Emperador, que se encuentra 33 km al este de Xi'an. Los tres fosos tienen entre 4 y 8 metros de profundidad. Han sido excavados y se ha construido un museo en las ruinas, llamado Museo del Ejército de Terracota del Primer Emperador Qin.

La cámara 1 es la más grande. Se ha excavado una quinta parte de la



misma saliendo a la luz más de 1000 figuras (se estima que hay un total de 8.000) en formación de combate.

Originalmente, las tropas llevaban arcos, espadas, lanzas y ballestas auténticas, de las que se han encontrado 10.000. Las armas de metal, de aleaciones muy sofisticadas, todavía estaban afiladas cuando se descubrieron y las puntas de flecha contenían plomo para hacerlas venenosas.

Con una altura media de 1,8 m, las figuras están huecas desde el muslo hacia arriba; las cabezas y las manos eran modeladas aparte y luego se colocaban en los cuerpos que se hacían en masa.

Cada uno de los soldados tiene diferentes características y expresiones y diferentes credenciales según su rango; se cree que sus facciones retrataban a los auténticos miembros de la

guardia imperial. Su cabello está recogido en moños y llevan túnicas de batalla que les llegan hasta las rodillas; las figuras que se hallaban fuera llevaban una armadura de piel y los restos de pintura muestran que el color de todas ellas era amarillo brillante, violeta y verde aunque ahora se ven completamente grises.

También hay un grupo de caballos que formaban parte de un conjunto de carros.

Fueron encontrados con arreos y accesorios de latón y han podido ser identificados como de la raza Gnasu y Xinjiang. Todos fueron representados con dientes para dar muestra de que se trata de animales jóvenes.

La cámara 2 es más pequeña. Contiene cuatro grupos de figuras: ballesteros, caballería, infantería y carros, que muestran una mayor variedad de uniformes y posturas que las de la primera

sala, aunque como muchas están rotas parece más que vuelven de la batalla y no que se preparan para ella.

Cuatro de estas figuras especialmente bien conservadas se exhiben aparte: un arquero con la rodilla en el suelo, un jinete con su caballo, un oficial con una cuidada perilla y la magnífica estatua de un general de 2 m de altura, con una armadura grabada y un birrete con dos colas. También se exhiben algunas de las armas encontradas, incluida una enorme hacha de guerra de bronce.

La cámara 3, mucho más pequeña, donde se han encontrado 68 figuras y un carro, parece ser el cuartel general. Provisos del *shu* ceremonial, una corta maza de

bronce de cabeza triangular, estas figuras no se hallan en formación de combate.

Los huesos de animales encontrados aquí evidencian la ejecución de los sacrificios rituales que un ejército real hubiese llevado a cabo antes de la batalla.

Qin Shi Huang sólo tenía 13 años cuando ascendió al trono de la dinastía Qin en el año 256 a.C. y logró en 25 años subyugar a todos los estados rebeldes del este, convirtiéndose en el primer Emperador de China: *"Como un gusano de seda devora una hoja de morera, así fue como Qin fue anexionando los reinos de su imperio"* según el historiador del siglo 1 a.C. Sima Qian. Durante sus 11 años como monarca absoluto

del mundo chino, Qin Shi Huang se propuso transformar su país de manera que su legado pudiese perdurar en manos de sus descendientes "1.000 años" más.

Estandarizó pesos y medidas (incluso la anchura de las ruedas de carro) introdujo un alfabeto único, decretó la destrucción de todos los libros y mandó construir la Gran Muralla.

Qin Shi Huang murió en un viaje a la costa este mientras buscaba el elixir de la vida eterna en la legendaria isla de los Inmortales.

A su muerte, el imperio pronto se desintegró a causa de la guerra civil y a los pocos años de su muerte la capital fue destruida y su palacio y su tumba saqueados.\*\*\*



En 1981 se expusieron siete figuras en los almacenes Jorba Preciados de Barcelona rodeadas de cierta polémica pues se comentó que se trataba de reproducciones. (La Vanguardia 13/2/2004).



## Sugerencia Literaria

### 'Taoísmo' de Eva Wong

**I**ntroducción a la historia, la filosofía y la práctica de una antiquísima tradición China.

Esta guía, al adentrarse en el paisaje espiritual del taoísmo, no solo te permitirá documentarte sobre los acontecimientos históricos del taoísmo, sino que conocerás de cerca el sentido de la práctica de esta religión-filosofía en nuestros días.

No es un libro religioso. Es un libro que presenta las bases y el surgimiento de una filosofía luego convertida en religión, sus distin-

tas corrientes y las bases que proveyó a las artes y ciencias Chinas dentro de las cuales están el Feng Shui y los Cuatro Pilares del Destino, entre otras. Explica el surgimiento de las sectas mágicas, las prácticas adivinatorias, la alquimia interna, etc.

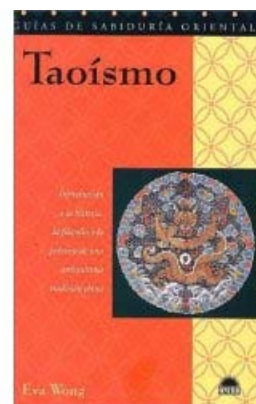
Eva Wong es uno de los cinco maestros Chinos de Feng Shui más reconocidos en el mundo, y tiene un bagaje espiritual y filosófico impresionante, además de que es experta en taoísmo. Con su peculiar forma de escribir, práctica pero no por ello menos profunda, te lleva

de la mano en un viaje fantástico.

Te ampliará la visión de las cuestiones de la transformación de la energía del cuerpo humano, vía los ritos y técnicas recomendados.

Como la misma Eva Wong comenta:

"Este libro es una guía, y una guía es algo muy distinto de un manual o una antología de textos traducidos .... Señalaré cuales son las sendas más seguras y cuales las rutas peligrosas en el territorio espiritual del taoísmo". \*\*\*



Ediciones Oniro  
ISBN 84-89920-21-4  
285 páginas  
Idioma Español

## Para Vivir Mejor

### Bolas Sonoras



Cuando las bolas giran sobre la mano, activan el qi para que fluya a través del cuerpo.

*Hay que practicar con las bolas varias veces al día, 3 minutos con cada mano.*



Las bolas a veces tienen campanillas en su interior y producen sonidos musicales cuando se hacen girar.

**R**enueva tu 'qi' o energía con las bolas sonoras.

Son algo más que objetos de adorno. Sirven para relajarse, aumentan la concentración e incluso ayudan a meditar. Si aprendes a utilizarlas, pueden convertirse en un aliado imprescindible para tomar un respiro relajante en el trabajo, en casa o incluso en un viaje.

Son unas esferas de metal, piedra, acero inoxidable o jade, un poco más grandes que las pelotas de golf, que se hacen girar normalmente, de dos en dos, sobre la palma de la mano. Las bolas a veces tienen campanillas en su interior y producen sonidos musicales cuando se hacen girar.

Según la medicina tradicional china, la enfermedad está causada por un bloqueo del flujo energético, qi, que fluye por senderos del cuerpo. A lo largo de estos senderos hay puntos de acupuntura que conectan con órganos específicos del organismo. La mano es una de las partes del cuerpo que más concentración tiene de esos puntos. Cuando las bolas giran sobre la mano, estimulan los puntos, activando el qi para que fluya a través del cuerpo.

Los médicos acupuntores afirman que el ejercicio con las bolas estimula la

circulación del qi y de la sangre. Con ello, según la tradición china, se consiguen gran cantidad de efectos positivos para la salud del cuerpo, incluyendo una mejora energética y de memoria, alivio de la fatiga y la depresión, además de aumentar las posibilidades de longevidad.

No se ha hecho ningún estudio médico occidental sobre los beneficios para la salud del uso de las bolas chinas pero en China las usan desde hace unos 1.000 años. Las bolas han sido utilizadas durante mucho tiempo en hospitales chinos para acelerar la recuperación de los pacientes, y existe una extensa documentación escrita que demuestra sus beneficios para la salud.

Hay dos variedades. Por un lado están las bolas huecas y de acero inoxidable, grabadas con diseños o pintadas de muchos colores, con campanillas en su interior. Luego están las bolas sólidas, que son normalmente talladas de mármol o de jade, y que por tanto, no producen sonidos musicales. La elección será siempre a gusto. Pero las bolas de jade y mármol se rompen fácilmente cuando se caen al suelo, por eso se aconseja a los principiantes que empiecen con las de acero inoxidable. Hay que practicar con las bolas varias veces al día, 3 minutos con cada mano. El ejercicio

básico consiste en girar dos de ellas en la mano derecha, hacia la izquierda, y en la mano izquierda, hacia la derecha. Al mismo tiempo que se hacen girar, hay que relajarse y respirar uniforme y profundamente. Esta práctica puede ser una forma de meditación si uno se concentra en la respiración y vacía su mente de cualquier pensamiento. El ejercicio con las bolas estimula la circulación, mejora la memoria y alivia la fatiga. Una vez que se domina el ejercicio básico, se pueden probar otras variantes:

Hacer un ejercicio diferente en cada mano; hacer ejercicios por detrás de la espalda; rodar las bolas sobre la palma de la mano intentando que no se toquen entre sí; sujetar una bola en la mano derecha, en el caso de diestros, con la palma hacia abajo, y en esta posición se abrirá la mano, dejándola caer para atraparla al vuelo. Para hacerlo más seguro (y descartar la posibilidad de hacer enfadar al vecino de abajo), se hará este ejercicio sobre una superficie blanda (una alfombra gruesa o un cojín). Cuando se haya practicado bastante, se puede intentar con la otra mano.

Las venden en tiendas de objetos orientales, en algunas librerías especializadas, y en muchos establecimientos de dietética. \*\*\*

## Relaciones

### Mejorando las Relaciones Interpersonales

**P**ara triunfar en la vida, cada ser tiene que relacionarse necesariamente con los demás.

El que se conoce y sabe como conocer a los demás, posee una ventaja evidente sobre el que no lo sabe. No darse cuenta de con quién se está tratando es algo así como navegar sin brújula entre nuestros semejantes.

Es por esta razón que las Relaciones Interpersonales comienzan con la percepción de la otra persona, con un conocimiento y una evaluación de sus atributos, intenciones y de sus probables reacciones a nuestras acciones.

La mayor parte de la vida de la gente se desenvuelve en pequeños grupos tales como la familia, grupos de juego y de intereses donde la interacción se da en forma íntima y personal. En contraste con los grupos grandes, tales como la comunidad, una organización o una gran universidad; que representa una situación social concreta que influye directamente sobre la conducta.

En las relaciones interpersonales uno de los aspectos importantes es la comunicación; que no es más que el diálogo con nuestros semejantes.

Vivimos en un mundo de comunicación; nuestra

familia, nuestro trabajo, nuestro equipo deportivo, nuestras amistades son redes de comunicación.

Nos comunicamos:

- ♦ Con nuestro rostro.
- ♦ Con nuestra postura.
- ♦ Con nuestra voz.
- ♦ Con nuestro tacto.
- ♦ Con nuestra mirada.
- ♦ Con nuestro uso del espacio.

Errores de la comunicación interpersonal:

- ♦ Presuponer, sin confirmar
- ♦ Falta de autocontrol emocional
- ♦ Hablar por el otro
- ♦ Hablar con vaguedades
- ♦ Interrumpir
- ♦ Hablar incongruencias
- ♦ No contextualizar
- ♦ No retroalimentar
- ♦ Manipular
- ♦ No escuchar o no atender

Sugerencias para comunicarnos mejor:

- ♦ Procura atender a la otra persona
- ♦ Evita la distracción
- ♦ Evita juicios o críticas de lo escuchado
- ♦ Escucha activamente
- ♦ Retroalimenta a tu interlocutor

Recuerda: "las relaciones interpersonales están en todos los ámbitos".

"La comunicación interpersonal es no solamente una de las dimensiones de la vida humana,

sino la dimensión a través de la cual nos realizamos como seres humanos (...) Si una persona no mantiene relaciones interpersonales amenazará su calidad de vida".

En una sociedad cada vez más cambiante, acelerada y despersonalizada, el encuentro con el otro y, por extensión, el encuentro de uno mismo a través del otro, no es tarea fácil. Sin embargo, esta dimensión interpersonal es un factor común en los múltiples modelos de madurez psicológica propuestos por diferentes autores.

Carpenter, desde su modelo de Competencia Relacional, hace alusión a la sensibilidad emocional y la empatía; Smith destaca la importancia de la capacidad de relación estrecha con otros; Allport establece como criterios de madurez personal la relación emocional con otras personas, autoobjetivación, conocimiento de sí mismo y sentido del humor, entre otros; y Heath, desde una perspectiva dimensional evolutiva, hace referencia al alocentrismo como una de las características fundamentales (Zácares y Serra 1998).

De acuerdo a Scott y Powers (1985, citado por Marroquín y Villa 1995:15), los principios de la comunicación interpersonal son los siguientes:

---

*La comunicación interpersonal es la dimensión a través de la cual nos realizamos como seres humanos.*

---



La educación emocional tiene como objetivo último potenciar el bienestar social y personal.

"Las personas se comunican porque esa comunicación es totalmente necesaria para su bienestar psicológico.

La comunicación no es sólo una necesidad humana sino el medio de satisfacer otras muchas.

La capacidad de comunicación interpersonal, no debe medirse exclusivamente por el grado en que la conducta comunitaria ayuda a satisfacer las propias necesidades, sino también por el grado en que facilite a los otros la satisfacción de las suyas".

Las relaciones interpersonales constituyen, pues, un aspecto básico en nuestras vidas, funcionando no sólo como un medio para alcanzar determinados objetivos sino como un fin en sí mismo (Monjas 1999). Por tanto, la primera conclusión a la que podemos llegar, es que la promoción de las relaciones interpersonales no es una tarea optativa o que pueda dejarse al azar.

Desde el campo psicoeducativo estamos viviendo un interés creciente por la llamada educación emocional. Autores

como Gardner (1995) a través de las Inteligencias Múltiples y, más recientemente, Goleman (1996) con su concepto de Inteligencia Emocional, han inclinado sensiblemente la balanza ante los aspectos emocionales del individuo.

La extensa obra de estos y otros autores (Pelechano 1984, Mayer, Caruso y Salovey 1999), afirma con rotundidad que el éxito personal ya no depende tanto de nivel de inteligencia lógico-matemática como de las habilidades que el sujeto tenga para manejar contextos interpersonales.

Si esto es así, y parece serlo a la luz de los datos tanto empíricos como fenomenológicos, la consecuencia es clara:

hemos de educar a las futuras generaciones en habilidades como la empatía, la resolución de conflictos interpersonales, el manejo de sus sentimientos y emociones, el control de la ansiedad, la toma de perspectiva y estrategias comunicativas, ya que les estaremos preparando para el éxito, entendido éste como un elemento que contribuye a una mayor calidad de vida.

Según Bisquerra (1999) la educación emocional tiene como objetivo último potenciar el bienestar social y personal, a través de un proceso educativo continuo y permanente que aúne el crecimiento emocional y el cognitivo, porque ambos son necesarios para el desarrollo de la personalidad integral.

De acuerdo con este autor, la educación emocional facilita actitudes positivas ante la vida, permite el desarrollo de habilidades sociales, estimula la empatía, favorece actitudes y valores para afrontar conflictos, fracasos y frustraciones y, en definitiva, ayuda a saber estar, colaborar y generar climas de bienestar social.\*\*\*



La promoción de las relaciones interpersonales no es una tarea optativa o que pueda dejarse al azar.

*La educación emocional facilita actitudes positivas ante la vida.*

# Agenda Feng Shui 2006

*Diario* Año Perro de Fuego Yang - Bing Xu  
*Tong Shu* POR LAURA MALDONADO Y LUZ DEL CARMEN HERRERA

## COMENTARIO DE MASTER JOSEPH YU SOBRE ESTA AGENDA:

"Una bien diseñada Agenda o Planificador diario es lo que toda persona necesita para organizar su trabajo del día. Un Profesional de Feng Shui necesita más. El año, mes, día y hora, expresados en Troncos y Ramas proporcionará inmensa ayuda al Practicante de Feng Shui.

Esta Agenda es una herramienta indispensable para los investigadores que quieren estudiar como los Troncos y Ramas afectan las vidas de las personas de manera cotidiana. Cuando las actividades diarias son registradas y el resultado examinado contra el Tronco y Rama del día, puede observarse un patrón. Este será un trabajo documentado invaluable y servirá para establecer la relación entre la Carta Natal y la Gráfica de los Períodos de la Suerte."

Joseph Yu  
 FENG SHUI RESEARCH CENTER  
[www.astro-fengshui.com](http://www.astro-fengshui.com)  
 Diciembre, 2005.

*Laura y Luz del Carmen son Consultoras Expertas en Feng Shui y Cuatro Pilares del Destino - Astrología Zi Ping BaZi, y elaboraron esta AGENDA FENG SHUI para todos los Practicantes e Interesados en estas disciplinas Chinas.*

*Esta Agenda es una útil herramienta para saber, entre otras cosas, cuando emprender un negocio, viajar, firmar contratos, etc., así como cuando y donde colocar los equilibrios energéticos conforme al Feng Shui, para que estos sean efectivos - de acuerdo a las direcciones más y menos favorables y estrellas diarias por sector.*

*Asimismo, es un apoyo indispensable para aquel que ya conoce su Carta de Cuatro Pilares del Destino, a fin de que sepa que días tiene la energía a favor, y que días no, y de esta forma tenga un mayor grado de certidumbre en su vida.*

[www.geocities.com/agendafengshui](http://www.geocities.com/agendafengshui)  
[agendafengshui@yahoo.com.mx](mailto:agendafengshui@yahoo.com.mx)

## Agenda Feng Shui 2006

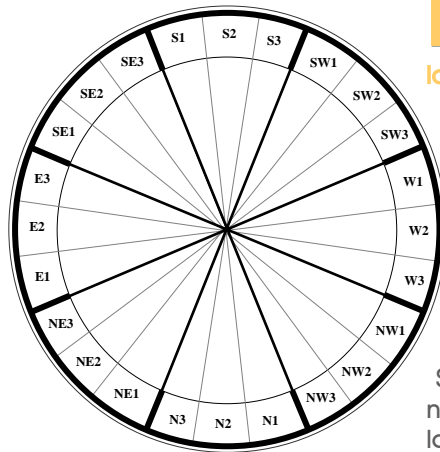
*Diario Tong Shu*



Año Perro de Fuego yang  
 Laura Maldonado y Luz del Carmen Herrera

## Un Lung Kia dice...

# ‘Como Construir una Gráfica de Estrellas Voladoras’ - por Heluo



Las 24 Montañas.

### Parte 2. Las Propiedades de las 9 Estrellas

No podemos generalizar las propiedades básicas de cualquiera de las 9 Estrellas, ni clasificarlas a cada una de ellos en augurios buenos o malos.

Si una Estrella será beneficiosa o si una Estrella lanzará sus influencias malignas, sólo dependerá de los numerosos factores de Tiempo y Espacio, y cualquiera de estos factores debe ser cuidadosamente estudiado antes de que podamos sacar cualquier conclusión.

Sin embargo, para darte una primera idea, aquí están las Estrellas con su temperamento básico,

omitiendo sin embargo todos los factores de influencia.

Nota: No hay ninguna generalización “Una Cura para Todas” en Feng Shui Clásico. Es un arte dinámico que necesita ser estudiado profundamente.

Aquí mostramos meramente las Estrellas y su naturaleza básica, sin las influencias de los factores Tiempo, Espacio o Uso. Cualquier Estrella puede y alterará sus propiedades de beneficiosa a dañina, como veremos después.

### El Anillo de las 24 Montañas

El anillo divide las ocho direcciones de 45 grados en segmentos más pequeños de 15 grados cada uno. Este anillo lleva 4 de los Ocho Trigramas, así como las Doce Ramas Terrestres y los Diez Troncos Celestes.

El Norte se divide en N1, N2 y N3.

Digamos que nuestra casa construida en 1988 Período 7 ve a 149.5° de acuerdo a la brújula. Estos 149.5° caen entre 142.5-157.5 grados, así que la casa ve a SE3.

Siempre mencionamos primero el asiento, así que una casa construida en 1988 Período 7 cuyo Frente ve a 149.5° será definida entonces como Período 7: NO3-SE3.

### Resumen

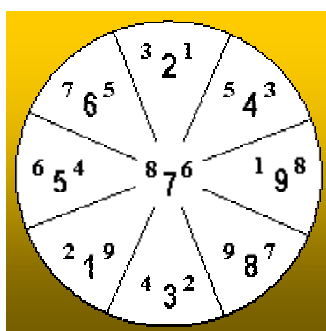
Antes de que continuemos, nos permitimos ver lo que tenemos hasta ahora, y agregaremos algunas cosas:

- ♦ Puedes usar una brújula occidental normal que muestre los grados.
- ♦ Nuestra casa se construyó en 1988.
- ♦ Es una casa construida en el período 7 (1984-2004).
- ♦ La casa tiene su frente en 149.5° que corresponde al SE3.
- ♦ Mencionando el asiento primero, la casa es Período 7: NO3/SE3.
- ♦ Necesitamos poner la Estrella 7 en el centro de un Luo Pan vacío y volar las Estrellas restantes 8, 9, 1, 2, 3, 4, 5 y 6 en sus direcciones designadas, respectivamente NO, O, NE, S, N, SO, E, SE.
- ♦ Todas las 9 Estrellas tienen su propio temperamento básico, sin embargo, necesitamos evaluar los factores de Tiempo, Espacio y Uso, antes de que podamos diagnosticar las propiedades de las Estrellas beneficiosas o malignas.
- ♦ Necesitas llevar la brújula fuera del edificio para hacer una lectura del frente. Medimos el Norte magnético.

Estrella	Nombre	Naturaleza Básica
1 Agua blanca	Tan Lang	Naturaleza Beneficiosa Estrella afortunada que trae Sheng Qi
2 Tierra negra	Ju Men	Naturaleza Perjudicial La estrella de la enfermedad, Qi
3 Madera verde	Lu Cun	Naturaleza Perjudicial Augurios malos
4 Madera verde	Wen Qu	Naturaleza Perjudicial Augurios medio malos
5 Tierra amarilla	Lian Zhen	Naturaleza Perjudicial Desastrosa, bastante mala
6 Metal blanco	Wu Qu	Naturaleza Beneficiosa Estrella generalmente afortunada, militar
7 Metal rojo	Po Jun	Naturaleza Perjudicial Estrella generalmente infortunada, militar
8 Tierra blanca	Zuo Fu	Naturaleza Beneficiosa Afortunada
9 Fuego púrpuro	You Bi	Naturaleza Beneficiosa Afortunada

- ♦ El frente puede no ser al frente arquitectónico.
- ♦ Para encontrar nuestro mapa de Estrellas Voladoras, usamos el Anillo de las 24 Montañas.
- ♦ Cada una de las 24 Montañas abarca sectores de 15 grados, llamados X1, X2 y X3.
- ♦ Una casa del Período 7 será siempre una casa del Período 7, durante todos los demás Períodos (a menos que se reúnan ciertas condiciones y cambie 'el Período de la Casa').
- ♦ Para una casa del Período 7 y durante el Período 7 (1984-2004), la Estrella 7 es el Emperador. Es la más prevaleciente durante su propio Período.
- ♦ Durante el Período 7, la Estrella 7 es Sheng Qi. La Estrella 8 es Sheng Qi Futuro y todas las otras Estrellas tienen su propio temperamento específico.
- ♦ Una vez que el Período 8 llegue, nuestra casa del Período 7 seguirá siendo del Período 7, pero ahora la Estrella 8 se vuelve la Estrella Prominente, cambiando el temperamento de todas las demás Estrellas.
- ♦ Si las 9 Estrellas son beneficiosas o tendrán una influencia maligna, dependerá de muchos factores como el Tiempo, el Espacio y el Uso.
- ♦ Los Diez Troncos Celestes son las Cinco Transformaciones, cada uno con su temperamento Yin y Yang.
- ♦ Las Doce Ramas Terrestres normalmente son conocidas como los doce animales del Zodíaco chino.
- ♦ Si para las casas con su Frente en X1 las Estrellas vuelan en orden descendente, entonces para X2 y X3 las Estrellas volarán en orden ascendente y viceversa.

\*\*\*



<i>Indica propiedades de las Estrellas cuando están en su propio Yun (Período) y apoyadas por el correcto Qi y las correctas formas.</i>		
☺		
<i>Indica propiedades de las Estrellas cuando están fuera de su propio Yun, o comprometidas de cualquier otra forma.</i>		
☹		
1	☺	fama y fortuna, sabiduría
	☹	separación y divorcio
2	☺	fertilidad, buena salud
	☹	enfermedad abdominal, aborto, enfermedad
3	☺	abundancia de riqueza
	☹	pleito, robo, asma
4	☺	sabiduría, romance
	☹	adulterio, rompiendo la familia
5	☺	éxito, gran riqueza
	☹	plaga, pleito, catástrofe
6	☺	autoridad, fama
	☹	lesión en el cráneo, soledad, dureza
7	☺	riqueza y fertilidad
	☹	fuego, robo, accidentes
8	☺	progreso firme en la riqueza y fama
	☹	lesión a los niños, lesión en dedos
9	☺	éxito y fama
	☹	enfermedad de ojos, fuego, pleitos legales, locura

Montaña	Pinyin	Tronco	Rama	Trigrama	Grados
N1	Ren	Agua Yang		Agua Kun	337.5 - 352.5
N2	Zi		Rata		352.5 - 7.5
N3	Gu	Agua Yin			7.5 - 22.5
NE1	Chou		Buey	Montaña Ken	22.5 - 37.5
NE2	Gèn				37.5 - 52.5
NE3	Yín		Tigre		52.5 - 67.5
E1	Jia	Madera Yang		Trueno Chen	67.5 - 82.5
E2	Mao		Conejo		82.5 - 97.5
E3	Yi	Madera Yin			97.5 - 112.5
SE1	Chén		Dragón	Viento Sun	112.5 - 127.5
SE2	Xùn				127.5 - 142.5
SE3	Si		Serpiente		142.5 - 157.5
S1	Bing	Fuego Yang		Fuego Li	157.5 - 172.5
S2	Wu		Caballo		172.5 - 187.5
S3	Ding	Fuego Yin			187.5 - 202.5
SW1	Wèi		Cabra	Tierra Kun	202.5 - 217.5
SW2	Kun				217.5 - 232.5
SW3	Shen		Mono		232.5 - 247.5
W1	Geng	Metal Yang		Lago Tui	247.5 - 262.5
W2	You		Gallo		262.5 - 277.5
W3	Xin	Metal Yin			277.5 - 292.5
NW1	Xu		Perro	Cielo Chien	292.5 - 307.5
NW2	Qlán				307.5 - 322.5
NW3	Hài		Cerdo		322.5 - 337.5

(a) Parte 2 de 6 de la Serie 'Como Construir una Gráfica de Estrellas Voladoras' — "Exploraciones con Heluo" [www.geocities.com/fengshui\\_xilu](http://www.geocities.com/fengshui_xilu)

Traducido y compartido por Laura Maldonado con autorización expresa de Heluo. Prohibida su reproducción parcial o total o su inclusión en otro medio, boletín o grupo de yahoo que no sean LUNG KIA, o el Grupo de Feng Shui Tradicional (Lista Pública de Feng Shui de Feng Shui Clásico), o el de Feng Shui Seminario (Lista Cerrada de Alumnos del 'Seminario para ser Consultor Profesional de Feng Shui Clásico', que impartimos en Feng Shui México). Todos los derechos reservados © ®

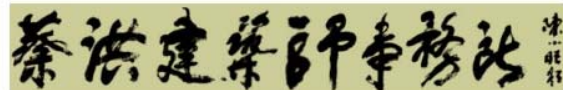
# Feng Shui en Línea



## Feng Shui principles from around the world

<p><b>BURJ AL ARAB - THE ARABIAN TOWER - DUBAI U.A.E.</b> Unique 7 Star hotel, built on its own island in the shape of a sail from a luxury yacht. An interesting example of wind and water! <b>ARCHITECT</b> W.S. Atkins UK In Feng Shui terms this is a wood type building, which means that it will get a lot of support from its environment.</p>	<p><b>CITY HALL - LONDON UK</b> The unique shape is due to solar heating which allow it to use just 25 per cent of the energy used by conventional buildings. From a strictly Form School perspective, the flowing design is ideally placed in a river type setting. That said, it is not the greatest design for the Lord Mayor of London. The building looks like a pile of coins that are about to topple over! What effect will this have on the banking district directly across the River Thames? <b>ARCHITECT</b> Foster &amp; Partners In Feng Shui terms this is a metal building, in its position the building will support the locale. Good for a municipal building.</p>	<p><b>THE KINGDOM CENTRE RIYADH SAUDI ARABIA</b> Winner of "the best new skyscraper of the year for design and functionality" 2002. Based on historic geomantic principles. <b>ARCHITECT'S</b> Ellerbe Becket This is a metal type building, in fire and earth type zone. It will well used by all.</p>

TEACHING PROGRAM FOR 2006 AND CHINA STUDY TOUR



<http://www.feng-shui-institute.org/fengshuibuildings.htm>  
Edificios con Feng Shui en el mundo.

<http://www.feng-shui-architects.com/>  
Sitio web de Howard Choy, Arquitecto y Consultor de Feng Shui ubicado en Australia.

**Feng Shui Clásico Perú**

Feng Shui → 4 Pilares → La Escuela → Arquitectura → Te recomendamos → Car

ELIZABETH LIRA CONSULTORÍAS PRÓXIMOS EVENTOS

Visita la sección Próximos Evento y aprende Feng Shui Clásico

- \* Selección de fechas favorables.
- \* Consultorías de Feng Shui Clásico.
- \* Análisis de Cartas de 4 Pilares.
- \* Charlas de Feng Shui Clásico y 4 Pilares
- \* Seminarios y Cursos de Feng Shui.

**Elizabeth Lira**  
Feng Shui Practitioner  
Consultora Profesional de Feng Shui del Feng Shui Research Center de Censad y Representante Oficial en Perú de Master Olga García.  
Feng Shui Research Center

Diseño: Nancy Moran

<http://www.fengshuiclasicoperu.com/>  
Sitio web de mi Colega Peruana Elizabeth Lira, Practicante del FSRC de Master Yu.

**Welcome to Wilson's Home Page**

Search: \_\_\_\_\_

[Brief Intro of Master Wilson Chang](#)

[Qi Meng Dun Jia](#)

[Feng Shui](#)

[4 Pillars of Destiny](#)

[Day Selection](#)

[2006 Feng Shui and Astrology](#)

[Check your Life Gua & Birth Animal](#)

We want to help more people to understand what authentic Chinese Feng Shui and Metaphysics really are.

Please visit us regularly for updated articles!

This page was last updated on 28 January, 2006.

suggestions and comments are welcome. Please send me an e-mail by clicking the following icon:

<http://www.wilsonfengshui.com>  
Página web de Wilson Chang, Maestro experto en Feng Shui y Cuatro Pilares.

## Astrología China

### Las Tres Fuerzas — Tai Sui, Sui Po y San Sha

**C**ada año, hay algunas direcciones cardinales que se consideran desfavorables porque pueden traer Shar Chi (energía negativa).

Estas direcciones son conocidas como Tai Sui o el Gran Duque, Sui Po o Año Partido, y San Sha o Tres Asesinos.

Estas tres fuerzas cambian de dirección cada año, conforme al calendario solar Chino y al signo zodiacal que regirá el año, esto es, la Rama Terrestre del año.

Sin embargo, los efectos negativos solo se manifestarán si se remueve o cava tierra, es decir si la tierra es molestada, o si se les reta – viéndolos, estando ahí, o dándoles la espalda. Te daremos algunas sugerencias sobre como tratar a estas tres fuerzas para evitar que tengan un efecto desfavorable.

#### Tai Sui

Tai Sui o el Gran Duque, es una estrella o energía intangible que corresponde directamente y ocupa la Rama Terrestre del año. La influencia negativa de Tai Sui abarca los 30° de la Rama del año. El Shar de Tai Sui es más fuerte que el Shar de Sui Po y San Sha. Ofender o molestar a Tai Sui puede traer diferentes efectos negativos que pueden ir desde



Al ser Xu — Perro, el regente del año, éste determina la ubicación de las Tres Fuerzas.

enfermedades leves hasta daño físico o accidentes graves.

Tai Sui está en la dirección que rige el año, esto es, en el 2006, que es año Perro - Xu, a Tai Sui lo ubicaremos en la dirección que ocupa el Perro, esto es entre 285° y 315°, en el sector Noroeste.

Evita molestar la tierra o hacer remodelaciones o construcciones en esta dirección, ya que esto es Fan Shar – tentar al Shar. Es recomendable no ver de frente a Tai Sui. Si esto fuese inevitable colocar un objeto de metal o un piyao o pixou entre tu y esa dirección.

Tampoco es bueno construir un inmueble en el año específico que vea hacia Tai Sui. Por ejemplo, en el año 2006, no conviene construir un inmueble que vea entre los 285° y 315°, esto porque es la dirección del Perro o Xu, que es el signo que rige el 2006, y por tanto la dirección en

donde se encuentra Tai Sui.

#### Sui Po

Sui Po es conocido como Año en Choque o Año Roto o Partido. Es también una estrella intangible diametralmente opuesta a Tai Sui. En un año "x", Sui Po ocupa la Rama Terrestre conocida como el Año en Choque, que es la Rama directamente opuesta a Tai Sui, o sea a la Rama regente del año.

Esta influencia negativa de Sui Po abarca los 30° de la Rama del Año Partido.

En el 2006 Sui Po está en la Rama Dragón (en el Sureste), porque el Dragón – Chen, es opuesto al Perro – Xu, regente del año. Sui Po es más débil que Tai Sui pero el molestarlo puede traer efectos negativos en el inmueble y sus residentes.

Evita mover o cavar tierra en la dirección Sui Po, o llevar a cabo remodelaciones o construcciones en ese sector, ya que esto es Fan Sha (tentar o ir en contra el Sha).

Es recomendable evitar "estar" en Sui Po, porque es negativo estar en la dirección opuesta de la Rama regente del año.

También es conveniente tener una buena estrella anual o mensual en Sui Po y elegir fechas correctas del Diario Tong Shui, si

---

*No conviene mover o cavar tierra en las direcciones de las Tres Fuerzas.*

---

es necesario hacer algún arreglo en casa en la dirección Sui Po que no pueda posponerse. Si se puede posponer ese arreglo será mejor.

Asimismo, es recomendable no construir una casa con su asiento en Sui Po en el año en cuestión. Por ejemplo, en el 2006, no construir una casa cuyo asiento quede en Chen – Dragón, o sea entre 105° y 135°. También si se tiene una puerta principal en Sui Po, el hecho de que se active una energía yang con la entrada y salida de gente por dicha puerta, puede molestar a Sui Po.



Qi Lins.

La cura es poner un par de Qi Lins (o Kei Loons o Chi Lin) de bronce, o en su defecto un objeto de metal, o blanco y redondo, afuera o adentro de la puerta viendo hacia Sui Po.

### San Sha

San Sha se conoce también como los Tres Sha o los Tres Asesinos. Los Maestros de San He consideran a San Sha como la más peligrosa de las Tres Fuerzas. San Sha se asocia con tres de las doce Ramas Terrestres en un año determinado. Estas tres Ramas cambian en una progresión en dirección yang cada año.

La ubicación de San Sha se obtiene mirando la Rama Terrestre regente del año. En este caso, en el 2006, rige Xu - Perro, que forma una tricombinación con Yin – Tigre y Wu – Caballo. De los tres, el Caballo es el que ocu-

pa el punto cardinal fijo, en este caso el Sur. San Sha se ubica por lo tanto en la dirección opuesta a ese punto cardinal fijo, o sea en el Norte, en donde tenemos a Zi – Ratón, Hai – Cerdo y Chou – Buey – no todos los grados que abarcan esos tres animalitos, pero sí el Norte (que comparten estos tres de alguna

No realices remodelaciones ni ampliaciones en casa en esa zona. Si hay que arreglar algo que no se puede posponer consulta el Diario Tong Shu para elegir la fecha adecuada conforme al Calendario Hsia y las estrellas del mes y del día. Se puede ver a San Sha pero no conviene darle la espalda. No es reco-



No conviene construir una casa en el 2006 con frente viendo a Tai Sui y/o asiento viendo a Sui Po o San Sha.

manera).

No es que en sí esos animalitos sean San Sha, sino que es la ubicación de esta fuerza de la que hay que cuidarse. Así como no se recomienda ver a Tai Sui, o estar en Sui Po, no conviene darle la espalda a San Sha. Si esto sucediera, se puede colocar un Pixou o Piyao, o en su defecto, un objeto de metal o blanco y redondo, entre uno y San Sha.

Tampoco conviene cavar ni hacer ruido en esa dirección durante ese año.

Los efectos pueden ir desde robo, hasta traición, privación, calamidades, daño físico, enfermedades y mala fortuna.

mendable tampoco construir una casa con el asiento en San Sha o sea entre 337.5° y 22.5° en el 2006.

En el primer gráfico de la página siguiente incluimos la ubicación de las Doce Ramas Terrestres, y en el segundo gráfico, presentamos los equilibrios energéticos y lo que traerán las estrellas anuales, así como la ubicación de las Tres Fuerzas durante el 2006 — Año Bing Xu — Perro de Fuego yang.

Este último gráfico es el compendio del Artículo que te presentamos en el número 3 de Febrero, 'Estrellas Voladoras 2006 y Posición Números Ki'.

Disfrútalos y aplícalos para estar protegido.\*\*\*



Pixou, Piyao o Pikche.



# Buzón Azul



**L**aura, Hola! Me encanta el boletín. Me puedes decir de favor ¿cuándo darás cursos presenciales? Gracias!  
Karina Pérez

¡Hola! Este año al menos no daremos cursos presenciales, solo a distancia.

Felicidades por tu boletín Laura! Muy interesante el enfoque en la relación de la física cuántica con el Feng Shui. Poco a poco la ciencia va descubriendo lo que el saber tradicional ya sabía por otros métodos. Excelente todo el material del boletín. Únicamente yo haría una pequeña precisión del concepto de Sincronicidad tal y como lo define Jung: se define la Sincronicidad como una conexión a-causal entre una imagen o experiencia interior que corresponde en significado a un evento exterior que le ocurre a una persona en un momento dado. Es decir, no se trata de una relación causal o de causa-efecto en el sentido ordinario de éste término. Felicidades y adelante. Atentamente,  
Psic. Fernando Calderón

*Estimada Laura, Quiero felicitarte y agradecer el estudio para nuestra Presidenta. Fue muy hermoso captar la simpatía y la esperanza que logra transmitir esta mujer, en todas las mujeres de nuestra América. Como chilena, me llena de alegría el verla inclui-*

*da en Lung Kia y lo mejor... lo bueno que viene para nosotras, como país. En esta aventura de Michelle, estamos incluidas todas las mujeres. Un abrazo y gracias. Patricia Mercado*

Gracias Laura muy buenos como siempre los artículos.  
Mayra Bogantes

*Lauris querida amo el Lung Kia! Con amor, Patricia Thompson Texas, USA*

Hola Laura, Mi nombre es Ligia, leo tu boletín que me parece excelente. Saludos!

*Hola Laurita: Excelente el Boletín Lung Kia. ¡Me encantó tu análisis de los Cuatros Pilares del Destino de Michelle Bachelet! Dios quiera que le vaya sensacional, en lo personal tengo gran admiración por ella. Un abrazo grandote y que Dios te bendiga y te de mucha abundancia. Juanita Boerr*

Gracias por el boletín ¿Habría alguna forma de conseguir los 3 primeros? Niria Donis Valdés

*Sí, ve por favor directo a nuestro sitio web [www.vientoyagua.com.mx](http://www.vientoyagua.com.mx) y de ahí podrás bajarlos todos.*

*Hola querida Laura, Es un placer ver tu trabajo, especialmente el artículo de Estrellas Voladoras 2006 complementado con el Ki de las 9 Estrellas, ten por seguro que voy a seguir recomendando el Lung Kia. Un abrazo, Ely Elizabeth Lira Lima, Perú*

Les mando un cordial saludo y agradecimiento por los envíos de los boletines. Gracias,  
Rosa Irene Juárez

*Hola Laura, Como siempre tu boletín es excelente, te deseo muchos éxitos en tus empresas. Saludos de Ilo - Perú Manuel Campos*

Hola Laura, Como siempre muy lindo el boletín, me encanta. Siempre con aprecio,  
Vilma Frías

¡Gracias a todos por sus mails!

Envíanos por favor tus comentarios y sugerencias al e mail [lungkiabotín@gmail.com](mailto:lungkiabotín@gmail.com)

06.1.01 Página 11

**Astrología China**  
(¿Quién es Michelle?)

**E**l análisis de la vida de Michelle Bachelet a través de la Astrología China, revela una mujer con una gran capacidad de liderazgo y una fuerte conexión con el mundo espiritual. Su vida ha sido marcada por eventos significativos que han moldeado su carácter y su destino.

**Elementos:**

Elemento	Color	Forma	Carácter
Metales	Blanco	Rectángulo	Intelectual
Agua	Negro	Ovalado	Emocional
Fuego	Rojo	Triángulo	Activo
Madera	Verde	Rectángulo	Intelectual

**Horario:**

Horario	Elemento	Color	Forma
08:00 - 10:00	Metales	Blanco	Rectángulo
10:00 - 12:00	Agua	Negro	Ovalado
12:00 - 14:00	Fuego	Rojo	Triángulo
14:00 - 16:00	Madera	Verde	Rectángulo
16:00 - 18:00	Tierra	Amarillo	Cuadrado
18:00 - 20:00	Metales	Blanco	Rectángulo

**Horario de la vida:**

Horario	Elemento	Color	Forma
08:00 - 10:00	Metales	Blanco	Rectángulo
10:00 - 12:00	Agua	Negro	Ovalado
12:00 - 14:00	Fuego	Rojo	Triángulo
14:00 - 16:00	Madera	Verde	Rectángulo
16:00 - 18:00	Tierra	Amarillo	Cuadrado
18:00 - 20:00	Metales	Blanco	Rectángulo

**Horario de la muerte:**

Horario	Elemento	Color	Forma
08:00 - 10:00	Metales	Blanco	Rectángulo
10:00 - 12:00	Agua	Negro	Ovalado
12:00 - 14:00	Fuego	Rojo	Triángulo
14:00 - 16:00	Madera	Verde	Rectángulo
16:00 - 18:00	Tierra	Amarillo	Cuadrado
18:00 - 20:00	Metales	Blanco	Rectángulo

**Horario de la vida:**

Horario	Elemento	Color	Forma
08:00 - 10:00	Metales	Blanco	Rectángulo
10:00 - 12:00	Agua	Negro	Ovalado
12:00 - 14:00	Fuego	Rojo	Triángulo
14:00 - 16:00	Madera	Verde	Rectángulo
16:00 - 18:00	Tierra	Amarillo	Cuadrado
18:00 - 20:00	Metales	Blanco	Rectángulo

**Horario de la muerte:**

Horario	Elemento	Color	Forma
08:00 - 10:00	Metales	Blanco	Rectángulo
10:00 - 12:00	Agua	Negro	Ovalado
12:00 - 14:00	Fuego	Rojo	Triángulo
14:00 - 16:00	Madera	Verde	Rectángulo
16:00 - 18:00	Tierra	Amarillo	Cuadrado
18:00 - 20:00	Metales	Blanco	Rectángulo

**Horario de la vida:**

Horario	Elemento	Color	Forma
08:00 - 10:00	Metales	Blanco	Rectángulo
10:00 - 12:00	Agua	Negro	Ovalado
12:00 - 14:00	Fuego	Rojo	Triángulo
14:00 - 16:00	Madera	Verde	Rectángulo
16:00 - 18:00	Tierra	Amarillo	Cuadrado
18:00 - 20:00	Metales	Blanco	Rectángulo

**Horario de la muerte:**

Horario	Elemento	Color	Forma
08:00 - 10:00	Metales	Blanco	Rectángulo
10:00 - 12:00	Agua	Negro	Ovalado
12:00 - 14:00	Fuego	Rojo	Triángulo
14:00 - 16:00	Madera	Verde	Rectángulo
16:00 - 18:00	Tierra	Amarillo	Cuadrado
18:00 - 20:00	Metales	Blanco	Rectángulo

**Horario de la vida:**

Horario	Elemento	Color	Forma
08:00 - 10:00	Metales	Blanco	Rectángulo
10:00 - 12:00	Agua	Negro	Ovalado
12:00 - 14:00	Fuego	Rojo	Triángulo
14:00 - 16:00	Madera	Verde	Rectángulo
16:00 - 18:00	Tierra	Amarillo	Cuadrado
18:00 - 20:00	Metales	Blanco	Rectángulo

**Horario de la muerte:**

Horario	Elemento	Color	Forma
08:00 - 10:00	Metales	Blanco	Rectángulo
10:00 - 12:00	Agua	Negro	Ovalado
12:00 - 14:00	Fuego	Rojo	Triángulo
14:00 - 16:00	Madera	Verde	Rectángulo
16:00 - 18:00	Tierra	Amarillo	Cuadrado
18:00 - 20:00	Metales	Blanco	Rectángulo

**Horario de la vida:**

Horario	Elemento	Color	Forma
08:00 - 10:00	Metales	Blanco	Rectángulo
10:00 - 12:00	Agua	Negro	Ovalado
12:00 - 14:00	Fuego	Rojo	Triángulo
14:00 - 16:00	Madera	Verde	Rectángulo
16:00 - 18:00	Tierra	Amarillo	Cuadrado
18:00 - 20:00	Metales	Blanco	Rectángulo

**Horario de la muerte:**

Horario	Elemento	Color	Forma
08:00 - 10:00	Metales	Blanco	Rectángulo
10:00 - 12:00	Agua	Negro	Ovalado
12:00 - 14:00	Fuego	Rojo	Triángulo
14:00 - 16:00	Madera	Verde	Rectángulo
16:00 - 18:00	Tierra	Amarillo	Cuadrado
18:00 - 20:00	Metales	Blanco	Rectángulo

**Horario de la vida:**

Horario	Elemento	Color	Forma
08:00 - 10:00	Metales	Blanco	Rectángulo
10:00 - 12:00	Agua	Negro	Ovalado
12:00 - 14:00	Fuego	Rojo	Triángulo
14:00 - 16:00	Madera	Verde	Rectángulo
16:00 - 18:00	Tierra	Amarillo	Cuadrado
18:00 - 20:00	Metales	Blanco	Rectángulo

**Horario de la muerte:**

Horario	Elemento	Color	Forma
08:00 - 10:00	Metales	Blanco	Rectángulo
10:00 - 12:00	Agua	Negro	Ovalado
12:00 - 14:00	Fuego	Rojo	Triángulo
14:00 - 16:00	Madera	Verde	Rectángulo
16:00 - 18:00	Tierra	Amarillo	Cuadrado
18:00 - 20:00	Metales	Blanco	Rectángulo

**Horario de la vida:**

Horario	Elemento	Color	Forma
08:00 - 10:00	Metales	Blanco	Rectángulo
10:00 - 12:00	Agua	Negro	Ovalado
12:00 - 14:00	Fuego	Rojo	Triángulo
14:00 - 16:00	Madera	Verde	Rectángulo
16:00 - 18:00	Tierra	Amarillo	Cuadrado
18:00 - 20:00	Metales	Blanco	Rectángulo

**Horario de la muerte:**

Horario	Elemento	Color	Forma
08:00 - 10:00	Metales	Blanco	Rectángulo
10:00 - 12:00	Agua	Negro	Ovalado
12:00 - 14:00	Fuego	Rojo	Triángulo
14:00 - 16:00	Madera	Verde	Rectángulo
16:00 - 18:00	Tierra	Amarillo	Cuadrado
18:00 - 20:00	Metales	Blanco	Rectángulo

**Horario de la vida:**

Horario	Elemento	Color	Forma
08:00 - 10:00	Metales	Blanco	Rectángulo
10:00 - 12:00	Agua	Negro	Ovalado
12:00 - 14:00	Fuego	Rojo	Triángulo
14:00 - 16:00	Madera	Verde	Rectángulo
16:00 - 18:00	Tierra	Amarillo	Cuadrado
18:00 - 20:00	Metales	Blanco	Rectángulo

**Horario de la muerte:**

Horario	Elemento	Color	Forma
08:00 - 10:00	Metales	Blanco	Rectángulo
10:00 - 12:00	Agua	Negro	Ovalado
12:00 - 14:00	Fuego	Rojo	Triángulo
14:00 - 16:00	Madera	Verde	Rectángulo
16:00 - 18:00	Tierra	Amarillo	Cuadrado
18:00 - 20:00	Metales	Blanco	Rectángulo

**Horario de la vida:**

Horario	Elemento	Color	Forma
08:00 - 10:00	Metales	Blanco	Rectángulo
10:00 - 12:00	Agua	Negro	Ovalado
12:00 - 14:00	Fuego	Rojo	Triángulo
14:00 - 16:00	Madera	Verde	Rectángulo
16:00 - 18:00	Tierra	Amarillo	Cuadrado
18:00 - 20:00	Metales	Blanco	Rectángulo

**Horario de la muerte:**

Horario	Elemento	Color	Forma
08:00 - 10:00	Metales	Blanco	Rectángulo
10:00 - 12:00	Agua	Negro	Ovalado
12:00 - 14:00	Fuego	Rojo	Triángulo
14:00 - 16:00	Madera	Verde	Rectángulo
16:00 - 18:00	Tierra	Amarillo	Cuadrado
18:00 - 20:00	Metales	Blanco	Rectángulo

**Horario de la vida:**

Horario	Elemento	Color	Forma
08:00 - 10:00	Metales	Blanco	Rectángulo
10:00 - 12:00	Agua	Negro	Ovalado
12:00 - 14:00	Fuego	Rojo	Triángulo
14:00 - 16:00	Madera	Verde	Rectángulo
16:00 - 18:00	Tierra	Amarillo	Cuadrado
18:00 - 20:00	Metales	Blanco	Rectángulo

**Horario de la muerte:**

Horario	Elemento	Color	Forma
08:00 - 10:00	Metales	Blanco	Rectángulo
10:00 - 12:00	Agua	Negro	Ovalado
12:00 - 14:00	Fuego	Rojo	Triángulo
14:00 - 16:00	Madera	Verde	Rectángulo
16:00 - 18:00	Tierra	Amarillo	Cuadrado
18:00 - 20:00	Metales	Blanco	Rectángulo

**Horario de la vida:**

Horario	Elemento	Color	Forma
08:00 - 10:00	Metales	Blanco	Rectángulo
10:00 - 12:00	Agua	Negro	Ovalado
12:00 - 14:00	Fuego	Rojo	Triángulo
14:00 - 16:00	Madera	Verde	Rectángulo
16:00 - 18:00	Tierra	Amarillo	Cuadrado
18:00 - 20:00	Metales	Blanco	Rectángulo

**Horario de la muerte:**

Horario	Elemento	Color	Forma
08:00 - 10:00	Metales	Blanco	Rectángulo
10:00 - 12:00	Agua	Negro	Ovalado
12:00 - 14:00	Fuego	Rojo	Triángulo
14:00 - 16:00	Madera	Verde	Rectángulo
16:00 - 18:00	Tierra	Amarillo	Cuadrado
18:00 - 20:00	Metales	Blanco	Rectángulo

**Horario de la vida:**

Horario	Elemento	Color	Forma
08:00 - 10:00	Metales	Blanco	Rectángulo
10:00 - 12:00	Agua	Negro	Ovalado
12:00 - 14:00	Fuego	Rojo	Triángulo
14:00 - 16:00	Madera	Verde	Rectángulo
16:00 - 18:00	Tierra	Amarillo	Cuadrado
18:00 - 20:00	Metales	Blanco	Rectángulo

**Horario de la muerte:**

Horario	Elemento	Color	Forma
08:00 - 10:00	Metales	Blanco	Rectángulo
10:00 - 12:00	Agua	Negro	Ovalado
12:00 - 14:00	Fuego	Rojo	Triángulo
14:00 - 16:00	Madera	Verde	Rectángulo
16:00 - 18:00	Tierra	Amarillo	Cuadrado
18:00 - 20:00	Metales	Blanco	Rectángulo

**Horario de la vida:**

Horario	Elemento	Color	Forma
08:00 - 10:00	Metales	Blanco	Rectángulo
10:00 - 12:00	Agua	Negro	Ovalado
12:00 - 14:00	Fuego	Rojo	Triángulo
14:00 - 16:00	Madera	Verde	Rectángulo
16:00 - 18:00	Tierra	Amarillo	Cuadrado
18:00 - 20:00	Metales	Blanco	Rectángulo

**Horario de la muerte:**

Horario	Elemento	Color	Forma
08:00 - 10:00	Metales	Blanco	Rectángulo
10:00 - 12:00	Agua	Negro	Ovalado
12:00 - 14:00	Fuego	Rojo	Triángulo
14:00 - 16:00	Madera	Verde	Rectángulo
16:00 - 18:00	Tierra	Amarillo	Cuadrado
18:00 - 20:00	Metales	Blanco	Rectángulo

**Horario de la vida:**

Horario	Elemento	Color	Forma
08:00 - 10:00	Metales	Blanco	Rectángulo
10:00 - 12:00	Agua	Negro	Ovalado
12:00 - 14:00	Fuego	Rojo	Triángulo
14:00 - 16:00	Madera	Verde	Rectángulo
16:00 - 18:00	Tierra	Amarillo	Cuadrado
18:00 - 20:00	Metales	Blanco	Rectángulo

**Horario de la muerte:**

Horario	Elemento	Color	Forma
---------	----------	-------	-------